



Internews

Stratégie d'inclusion et d'égalité des genres

2022-2024

Février 2022

Table of Contents

Introduction	3
Notre stratégie: Processus et Principes	6
Principaux enjeux de l'égalité des genres:	11
Le cadre de travail d'Internews	13
Priorités intersectionnelles.....	20
Conclusion	23
Annexe 1 : Glossaire	24
Annexe 2 : Critères d'égalité des genres.....	27
Annexe 3.....	29
Remerciements	30
Notes.....	31



Les habitants des villages du Jammu-et-Cachemire en Inde assistent à une formation FactShala sur la détection de la désinformation.
Crédit : Internews / FactShala

Introduction

Internews est heureux de présenter sa nouvelle stratégie en matière d'inclusion et d'égalité des genres, qui vise à confirmer et à élargir son engagement à remettre en cause les pratiques discriminatoires de genre et à promouvoir l'égalité entre les identités de genre. L'accès à l'information constitue un élément clé permettant aux personnes de prendre des décisions éclairées, de participer au dialogue, de défendre leurs droits, d'influencer les politiques publiques et les normes sociales et d'exiger des gouvernements et des institutions qu'ils rendent compte de leurs actions. L'intégration et l'autonomisation des femmes, des filles et des minorités sexuelles et de genre au sein des médias et de l'information sont indispensables à la reconnaissance et à la jouissance totale des droits pour tous.

Contexte

Le manque d'informations et les inégalités — lorsque les citoyens ont un accès limité ou nul à des informations factuelles, locales et de qualité ou à des plateformes dédiées à la communication — constituent des freins à la liberté d'expression et entravent la prise de décisions éclairées.

Notre objectif est de permettre à toutes les personnes de contribuer de manière significative et en toute liberté à la société pour atteindre pleinement leur potentiel. Pour ce faire, il est indispensable d'adopter une approche de genre fondée sur l'inclusivité et l'intersectionnalité : les femmes, les filles et les minorités sexuelles et de genre sont touchées de manière disproportionnée par l'inégalité face à l'information, en tant que publics sensibles, productrices de contenu et leaders dans le secteur des médias et de l'information. Ces inégalités constituent un obstacle pour les sociétés désireuses de promouvoir l'égalité des genres et pour les individus souhaitant réaliser pleinement leur potentiel.

Depuis des décennies, les femmes sont cruellement sous-représentées ou mal représentées dans les médias. Leur point de vue est fréquemment ignoré et la voix des femmes est rarement mise en lumière. Dans le monde entier, les femmes représentent 25 % des contenus vus, entendus et consultés dans les articles médiatiques et comptent seulement pour 24 % des sources d'experts citées dans les médias.¹ La silenciation des femmes contribue à la pérennisation d'une culture qui dévalorise les femmes et les filles et qui renforce les normes de genre traditionnelles néfastes. Si dans de nombreuses régions, les femmes accèdent progressivement au secteur du journalisme



Des journalistes locaux interviewent des militants LGBTQIA+ lors d'un atelier sur la couverture médiatique des minorités sexuelles et de genre dans le sud de l'Afrique. Crédit : Brian Pellot

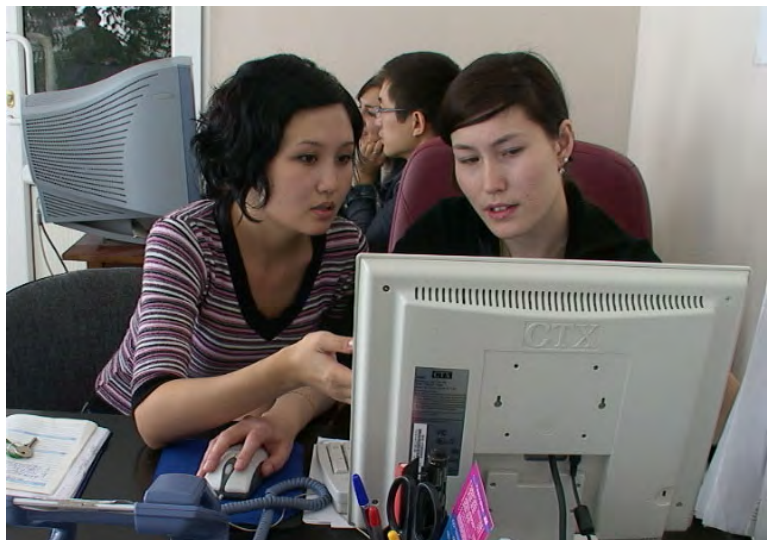
et créent leur propre voie dans la maîtrise des médias dans la sphère numérique, elles restent sous-représentées dans les postes de direction, notamment dans les médias traditionnels, et sont confrontées à de nombreuses menaces de sécurité en ligne et hors ligne.²

Partout dans le monde, les minorités sexuelles et de genre font face à des enjeux particuliers et des obstacles en matière d'égalité d'information, de représentation équitable dans les médias et de participation dans ce secteur. Ces barrières comprennent les freins légaux et les comportements sociaux qui entravent l'accès à une couverture médiatique loyale et encouragent les sources, les acteurs et les producteurs de contenus à dissimuler leur identité. Au sein des sociétés particulièrement défavorables aux minorités sexuelles et de genre, ces communautés sont ignorées par la censure et l'auto-censure ou exposées dans le but de perpétuer des croyances et stéréotypes néfastes ou d'alimenter la haine et la crainte à leur rencontre. Une telle couverture médiatique, contraire au code éthique, expose des personnes déjà fragilisées à un risque encore plus élevé et contribue à une politisation accrue et à une réaction législative envers les minorités sexuelles et de genre.

Les hommes font également l'objet de stéréotypes dans les médias qui laissent peu de place à d'autres représentations de la masculinité. Bien souvent, les représentations dans les médias accentuent les stéréotypes négatifs associant la masculinité au pouvoir et aux comportements agressifs et présentent les hommes comme des êtres indifférents, dépourvus d'émotions et comme des parents détachés. De nombreux hommes sont associés à des images idéalisées et irréalistes de la masculinité qui mettent en avant la force physique, le pouvoir, l'indépendance et la domination dans les relations, ce qui accentue les aspects de la masculinité toxique. De telles représentations influencent les attentes de la société envers les hommes et parfois envers eux-mêmes et les autres.³

Grâce à notre stratégie, nous présentons les résultats attendus pour des améliorations continues sur les trois années à venir. S'appuyant sur [le cadre de travail stratégique d'Internews de 2025](#) et sur les contributions de plus de 300 collaborateurs et partenaires du monde entier, ce support offre un cadre de travail destiné à promouvoir l'égalité des genres et l'inclusion au cœur des programmes d'Internews. En outre, cette stratégie a pour objectif de :

- Établir une compréhension commune du rôle fondamental joué par le genre pour soutenir ou freiner le progrès dans tous les domaines techniques et les pratiques d'Internews, tout en reconnaissant le besoin de flexibilité et de réactivité aux contextes locaux ;
- Définir des actions claires pour développer des programmes sensibles au genre et transformateurs en matière de genre (voir les définitions en [Annexe 2 : Critères d'égalité des genres](#),



Des journalistes assistent à un séminaire dans le cadre du projet News Factory au Kazakhstan. Crédit : Internews

en considérant chaque élément des environnements de l'information afin de réduire les disparités liées au genre dans l'accès, la participation, le contrôle et le bénéfice des médias pour les personnes de tous genres et dans toute leur diversité ; et

- Fixer des priorités intersectionnelles avec des possibilités d'actions réalisables pour chacune d'entre elles, permettant aux collaborateurs et aux partenaires de déployer un effort coordonné en faveur de l'égalité des genres dans les programmes que nous proposons.

Dans les pages suivantes, nous décrivons les principes clés qui guident notre action, centrée sur l'égalité des genres, l'actualisation de cette stratégie par rapport à sa version précédente, les enjeux principaux en matière d'égalité des genres dans les espaces médiatiques et d'information, le cadre de travail d'Internews pour répondre à ces défis et les résultats attendus sur ces différents aspects et priorités intersectionnelles.



Notre stratégie

Processus et Principes

La présente stratégie s'appuie sur notre Stratégie d'autonomisation des femmes et d'égalité des genres de 2018, qui avait pour objectif l'amélioration de notre fonctionnement interne et de notre approche des programmes. Cette stratégie renforce notre initiative en faveur des femmes lancée en 2015. Dans cette nouvelle stratégie, nous réaffirmons et renouvelons notre engagement à remettre en cause les discriminations liées aux normes de genre et à faire progresser l'égalité parmi toutes les identités de genre. Le développement de cette stratégie



est profondément ancré dans la connaissance et l'expérience de plus de 300 collaborateurs et partenaires répartis dans la soixantaine de pays où nous intervenons. Lors de l'évaluation réalisée entre août et septembre 2021, Internews comptait près de 1 000 collaborateurs dans plus de 90 pays. Leurs points de vue précieux et uniques ont été recueillis dans le cadre d'une évaluation réalisée en 2021 et reflètent leur contribution, leurs défis et leur sagesse liés à la mise en œuvre de l'égalité des genres dans des contextes résolument différents.

L'évaluation menée en 2021 comprenait :

- Des entretiens et des discussions approfondies conduites par des évaluateurs externes indépendants, experts en matière de sexe, d'orientation sexuelle, d'identité et d'expression de genre (SOSIEG) auprès de 28 collaborateurs représentant l'ensemble des zones et domaines d'expertise d'Internews ;
- Des réponses d'enquête détaillées de près de 260 collaborateurs d'Internews et de 35 partenaires de plus de 60 pays dans lesquels nous intervenons ;
- Trois webinaires organisés pour l'ensemble des collaborateurs d'Internews avec des experts du genre externes afin de d'échanger sur nos approches programmatiques transformatrices de genre, ainsi que des considérations de sécurité pour l'inclusion des minorités sexuelles et de genre dans nos activités ;
- La recherche documentaire et l'analyse de dizaines de politiques d'organisations et de

baillleurs de fonds animés par les mêmes idées ; et

- La participation à la rédaction et l'analyse de la stratégie par des experts en égalité de genre.

Bien que cette stratégie se concentre uniquement sur nos activités de programmation, Internews ne cesse de prôner l'inclusion, l'équité et la justice dans ses actions. En 2020, nous avons établi un partenariat avec le cabinet de conseil, Decolonize Design pour mettre en œuvre un modèle organisationnel fondé sur l'appartenance, la dignité et la justice. Ces principes sont fondamentaux pour Internews et voici comment nous les appliquons dans notre action :

- **Appartenance** : Les collaborateurs d'Internews, ses partenaires et les communautés soutenues dans le monde entier doivent être considérés comme des membres alliés de notre communauté internationale et multiculturelle. Pour ce faire, nous accordons la priorité à la compréhension, au développement des relations et à la création de liens afin de favoriser la communion entre les personnes.
- **Dignité** : Internews travaille en partenariat avec les communautés que nous soutenons, les personnes les plus à même de savoir ce qui fonctionne. Ainsi, nous respectons et honorons leurs expériences et leurs points de vue, en faisant entendre leurs voix.
- **Justice** : Le secteur des médias et de l'information fait parfois l'objet de manipulations de garde-fous privilégiés, de médias captifs, d'une mauvaise information et de désinformation ou de conflits politiques et de catastrophes naturelles. Nous voulons changer les choses. Pour y parvenir, nous travaillons à la transformation du secteur afin de promouvoir l'inclusivité et une meilleure représentation des communautés que nous soutenons.

Transformer de manière significative les relations de pouvoir qui créent ou nourrissent les inégalités de genre représente un cheminement continu et non un changement qui s'opère du jour au lendemain. Nos collaborateurs et partenaires dans le monde entier nous rappellent que le changement doit être impulsé au niveau local afin de garantir un engagement réel de la part de tous les collaborateurs, partenaires, participants aux programmes ainsi que des communautés impliquées. Nous comprenons également le besoin d'une adaptation et d'une itération continues de nos approches.

Principes fondamentaux

Un ensemble de principes fondamentaux guident notre engagement vers l'égalité des genres en matière d'accès à l'information et la concrétisation de nos actions s'articule autour des axes suivants :

- **Ne pas nuire** — La sécurité et le bien-être de nos collaborateurs, partenaires et participants aux projets sont notre priorité absolue. Reconnaisant les réalités et les cultures différentes dans lesquelles nous évoluons, notre objectif consiste, dans la mesure du possible, à mener des actions transformatrices de genre dans chaque contexte, sans exposer quiconque à des risques supplémentaires. Sans une analyse rigoureuse de la manière dont les interventions

et activités affectent les personnes en fonction de leur genre, des projets bienveillants peuvent nuire à des communautés ou des participants, en particulier les femmes, les filles, les minorités sexuelles et de genre, ainsi que d'autres groupes marginalisés. Nous réalisons des évaluations de risques fiables, concevons des stratégies de substitution, en collaboration avec les populations locales afin d'atténuer les risques, tout en intégrant les groupes vulnérables dans notre action et nous mettons tout en œuvre pour créer un impact réel qui prend en compte les contextes locaux.

■ **Dignité et approche fondée sur les droits** — L'idée indiscutable selon laquelle l'égalité des genres est un droit humain est au cœur de nos programmes (voir [Annexe 3: Engagement dans l'agenda international en matière de genre et de développement](#) pour les instruments et les engagements internationaux en matière d'égalité des genres et des droits). Notre action valorise les expériences et les points de vue de nos partenaires et respecte la dignité de toutes les personnes ciblées par nos efforts. Internews développe et adapte sans cesse ses orientations et ses approches afin de produire des rapports éthiques et sensibles sur les mouvements migratoires, les élections, les conflits, les urgences en matière de droits humains et le handicap notamment.

■ **Approche pluridimensionnelle** — Internews estime que des approches transformatrices de genre efficaces doivent rechercher le changement à l'échelle des individus, des communautés, des institutions et des politiques. Nous appréhendons les écosystèmes informationnels de manière globale, nous entendons transmettre des perspectives transformatrices et qui intègrent le genre dans le secteur de la production et de la diffusion de l'information et des actualités, favoriser les politiques sensibles au genre déployées par nos organisations partenaires et les médias avec lesquels nous travaillons. Par ailleurs, nous soutenons l'action des militants et encourageons l'égalité des genres dans les politiques et les pratiques à l'échelle mondiale, régionale, nationale et communautaire.

■ **Intersectionnalité et Inclusion** — Nos vies sont multiples et complexes et les réalités vécues sont façonnées par les différentes dynamiques sociales qui les traversent. Les discriminations fondées sur le genre, les systèmes de caste, le racisme, les préjugés, la discrimination, l'intolérance religieuse et la xénophobie représentent des enjeux particuliers et exigent une approche intersectionnelle et inclusive pour comprendre, concevoir, mettre en œuvre et évaluer l'impact de nos actions. Nos programmes tiennent compte de ces systèmes d'oppression étroitement liés, visent à faire entendre les récits et expériences des personnes marginalisées et encouragent les solutions de justice sociale et les mesures de substitution développées par des leaders communautaires, des activistes et des défenseurs des droits humains à l'échelle locale. Nous nous efforçons de rencontrer des partenaires et des communautés sur le terrain en encourageant le retour d'expérience et l'accès à l'information sur des plateformes plébiscitées, dans leur langue et qui traitent des thèmes qui les concernent.

■ **Expertise locale et perspectives appropriées au contexte** — En adoptant des approches sensibles au genre et transformatrices, nous sommes à l'écoute et nous capitalisons sur l'expertise de nos partenaires locaux et des organisations reconnues en matière d'égalité



Des participants au stage pilote Georgia/GIPA Film Aid à Sabatlo en Géorgie filment une scène pour un documentaire. Crédit : Internews

des genres adaptée à chaque situation. Dans la mesure du possible, nous encourageons les relations et favorisons la collaboration continue entre les médias et les défenseurs des droits humains, les groupes de femmes et les organisations de défense des droits des communautés LGBTQIA+.

- **Les hommes sont des partenaires responsables clés** — Nous concentrons notre action sur les besoins, les voix et les expériences des personnes les plus exposées aux discriminations et à la violence basée sur le genre, et reconnaissons que la masculinité toxique et les normes patriarcales de genre affectent aussi les hommes de façon négative, en tant que membres de sociétés violentes et inégalitaires. Nous sommes convaincus que sans l'implication et l'action des hommes, il est impossible d'atteindre l'égalité des genres. Dans nos programmes, nous considérons les hommes comme des parties prenantes et des partenaires responsables qui jouent un rôle crucial dans la création d'un changement positif. Nous formons des rédacteurs, des responsables de médias ou de réseaux sociaux et des journalistes à une pratique sensible au genre ; nous associons les hommes en tant qu'exemple ou mentor pour insuffler le principe d'égalité des genres dans toutes les sphères de notre action..

Internews s'engage, à tout le moins, à développer des programmes sensibles au genre et adopte une approche transformatrice chaque fois que le contexte s'y prête. Nous nous efforcerons sans cesse d'intégrer les principes fondamentaux de cette stratégie dans chacun des aspects de notre programmation — planification, conception, mise en œuvre, suivi, documentation, communication, enseignements tirés de notre action et de celle de nos partenaires.

Nous restons ambitieux mais honnêtes et réalistes par rapport à nos objectifs. Nous savons que toute personne engagée dans cette action bénéficie d'une meilleure compréhension de ces sujets sensibles et complexes qui impliquent un changement dans les rapports de pouvoir au sein de la société ainsi qu'une ligne directrice supplémentaire pour atteindre notre objectif. À ce titre, cette stratégie est complétée par une boîte à outils dynamique et évolutive sur les thèmes de l'égalité des genres et de l'inclusion et qui permet de proposer à nos collaborateurs des réflexions, des ressources et des outils afin de rendre cette stratégie opérationnelle au sein de nos programmes et des régions, et de poursuivre le développement de ressources d'apprentissage permettant de documenter notre action de manière significative.

Principaux enjeux de l'égalité des genres:

Tendances mondiales

Malgré des avancées notables ces dernières années, des enjeux historiques et émergents constituent toujours un obstacle à la réalisation de l'égalité des genres à l'échelle internationale. Nous sommes pleinement conscients que bon nombre de ces problématiques sont intimement liées à la façon dont l'information est produite, diffusée et consommée : quelles opinions, solutions, besoins et priorités façonnent l'information ; qui sont les experts et les sujets dignes d'attention ; qui peut défendre et influencer les politiques publiques ; et qui a accès sans entrave aux informations pertinentes. Internews s'attachera principalement au renforcement de ses propres capacités et de celles de ses partenaires pour intégrer davantage les considérations liées au genre dans son action et créer un changement transformateur en faveur de l'égalité des genres face aux enjeux suivants :

Violence basée sur le genre : L'incitation à la haine, le harcèlement sexuel et les autres formes de violence — en ligne et hors ligne — qui ciblent les femmes et les minorités sexuelles et de genre, particulièrement les journalistes et les personnes exerçant un travail en lien avec le public ou de défense des droits, constituent des menaces existentielles à la liberté d'expression, aux efforts de consolidation de la paix et au progrès de l'égalité des genres dans le monde. La violence basée sur le genre en ligne suscite l'auto-censure parmi les journalistes, fragilise les responsables et les militants, et peut conduire à une menace plus forte ou à une attaque physique hors ligne.⁴ À l'échelle internationale, près de trois quarts (73 %) des femmes ont subi une forme de violence en ligne et les femmes âgées de 18 à 24 ans sont particulièrement vulnérables aux formes sévères de harcèlement en ligne.⁵ Les minorités sexuelles et de genre sont confrontées à des niveaux extrêmes d'incitation à la haine et de harcèlement en ligne, en particulier sur les réseaux sociaux.⁶ Par exemple, les militants transgenres subissent plus de violence en ligne depuis que leur cause est devenue plus visible.⁷

Désinformation genrée et instrumentalisation du discours anti-féministe : Un nombre croissant d'études attestent d'une augmentation de la désinformation genrée, qui se définit par « un contenu faux, trompeur ou préjudiciable qui exploite les inégalités de genre ou a recours aux stéréotypes ou normes de genre et cible des individus ou des groupes spécifiques. »⁸ Si ce phénomène n'est pas nouveau, il devient plus évident avec la montée des gouvernements autoritaires et populistes qui exploitent souvent les sentiments misogynes ou homophobes à des fins politiques et pour étouffer l'opposition.⁹

Exclusion systématique des femmes et des minorités sexuelles et de genre du secteur des médias et de l'information : Les femmes et les minorités sexuelles et de genre sont sous-représentées de façon systématique dans la production de contenu et dans les postes de direction, en tant qu'expertes dans les médias et consommatrices d'informations.¹⁰ De plus, la culture souvent patriarcale de nombreuses salles de rédaction ou d'institutions, conjuguée au harcèlement sexuel signalé par des supérieurs hiérarchiques ou des personnes influentes, tout comme le manque de politiques favorables à la famille sur le lieu de travail, entretiennent cette exclusion systématique.¹¹

Fracture numérique liée au genre : Le genre est un facteur considérable lorsqu'il s'agit d'accéder ou

de pouvoir bénéficier d'Internet. À l'échelle mondiale, les femmes restent 17 % moins susceptibles d'utiliser Internet par rapport aux hommes. Cet écart se creuse dans les pays à faibles ou moyens revenus. De plus, elles restent 8 % moins susceptibles de disposer d'un téléphone portable et 20 % moins susceptibles d'accéder à Internet depuis un appareil mobile.¹² Sans accès à Internet, les femmes et les autres groupes marginalisés, dont les minorités sexuelles et de genre, ne peuvent participer pleinement aux différents aspects de la vie économique, bénéficier des offres d'éducation et des systèmes juridiques. La fracture numérique liée au genre touche également les personnes connectées une fois qu'elles accèdent à Internet. Quand les femmes disposent de téléphones portables, elles les utilisent moins fréquemment pour des services tels que la recherche d'information, d'emploi ou l'implication dans les espaces civiques ou politiques.¹³

Rétrécissement de l'espace civique : Un nombre grandissant de personnes vivent dans des pays qui pratiquent des restrictions sévères en matière de liberté d'association et de rassemblement pacifique ou d'expression. Les groupes prônant les droits des femmes et les groupes de femmes défendant les droits humains figurent en première place des collectifs touchés par les restrictions dans de tels environnements, comme les groupes LGBTQIA+, les défenseurs des droits du travail, de l'environnement ou de la jeunesse.¹⁴

Crise climatique : Les inégalités de genre ont des conséquences négatives sur l'accès, l'utilisation et le contrôle des ressources naturelles, ainsi que sur le droit de chacun à disposer d'un environnement sain, propre et sécurisé. Les déplacements, les migrations forcées, la pauvreté et l'insécurité ont un impact disproportionné sur les femmes, les filles et les minorités sexuelles et de genre, particulièrement sur celles issues de populations autochtones, âgées ou souffrant de handicap qui sont plus exposées au risque d'abus et de violence.¹⁵ Partout dans le monde, les femmes et les peuples indigènes sont en première ligne de la lutte pour la protection de l'environnement et la justice climatique, même si leurs points de vue sont souvent ignorés en tant que sources de connaissances ou d'expertise dans le journalisme environnemental, ou en tant qu'objet de récits ou de production de contenu.¹⁶

Le Covid-19 et remise en question des avancées en matière d'égalité des genres dans le monde : Les conséquences des crises et urgences sont toujours genrées et la pandémie de Covid-19 a rendu cette réalité encore plus évidente. La pandémie aggrave des inégalités pré-existantes dans tous les aspects de nos vies et met en exergue les disparités flagrantes dans les systèmes sociaux, politiques et économiques. À long terme, la pandémie risque de compromettre des avancées durement acquises en matière d'égalité des genres.¹⁷ Les femmes représentent 70 % de la main d'œuvre mondiale dans le secteur de la santé. En revanche, elles sont cruellement sous-représentées dans les politiques relatives au Covid-19 et dans les débats médiatiques sur la pandémie, ce qui marginalise encore plus les points de vue et les besoins spécifiques d'un vaste pan de la population.¹⁸



Le cadre de travail d'Internews

Vers des écosystèmes informationnels inclusifs et transformateurs de genre

Notre cadre de travail stratégique en faveur de l'égalité des genres est fondé sur les cinq éléments constituant un environnement d'information sain établi par Internews. Des environnements informationnels sains se définissent par la présence **d'informations pertinentes, fiables et factuelles** — des informations **accessibles à tous de manière sécurisée**, que les publics peuvent consulter et **traiter de manière critique**, des informations qui sont valorisées par les communautés et **soutenues par des modèles économiques fonctionnels**. Dans des environnements informationnels sains, **les gouvernements et autres institutions sont tenus pour responsables** de la protection des droits humains et de la liberté d'expression. Nous œuvrons à la création d'environnements informationnels transformateurs, sains et sensibles au genre par la mise en œuvre de projets financés par des bailleurs de fonds dans près de 100 pays à travers le monde.

Cette stratégie s'applique à l'ensemble des activités d'Internews dans tous les bureaux et programmes nationaux, régionaux et internationaux. Dans un souci de responsabilisation, cette stratégie s'accompagne d'un plan d'action interne en faveur du genre qui définit des objectifs précis dans chaque domaine et des priorités intersectionnelles qui seront analysées et documentées par nos collaborateurs sur une base annuelle.



Gaea Cabico, bénéficiaire du réseau Earth Journalism (EJN) d'Internews, interroge un des aînées indigènes aux Philippines. Crédit : EJN

Information qualitative

Pour Internews, une information qualitative est solidement ancrée dans les faits et les preuves, pertinente au regard des besoins des communautés et entend contribuer à l'amélioration des conditions de vie des personnes. Dans notre approche en matière d'égalité des genres, Internews renforce la capacité des organes médiatiques et des organisations partenaires afin qu'elles disposent des ressources, des compétences et de l'engagement nécessaires pour créer du contenu journalistique sensible au genre, qu'elles améliorent la représentation des groupes traditionnellement marginalisés comme les femmes, les filles et les minorités sexuelles et de genre et qu'elles offrent un espace démocratique d'échange fondé sur la non-violence, la justice, le respect et l'égalité.



L'objectif de notre approche programmatique vise à :

- Renforcer la visibilité des voix et des points de vue des femmes, des filles et des minorités sexuelles et de genre sur des thématiques majeures telles que le changement climatique, la santé (notamment le Covid-19 et la santé et les droits sexuels et reproductifs), les élections, la résolution des conflits, les sujets centraux relatifs à l'espace civique et les politiques afin de garantir une représentation équilibrée à la télévision, en ligne et dans la presse destinée aux femmes, aux filles et aux minorités sexuelles et de genre.
- Faire entendre leurs voix, leurs points de vue et leur expertise dans les programmes de façon sécurisée ;
- Proposer une formation sur l'égalité des genres pour les partenaires, les journalistes, les rédacteurs et les responsables de presse de tous genres ;
- Identifier et développer des relations avec des défenseurs de l'égalité des genres dans les salles de rédaction ; et
- Examiner régulièrement le contenu journalistique pour évaluer le degré d'intégration des thématiques liées à l'égalité des genres et la réaction des publics.

EXEMPLE : Information qualitative

En 2020, Internews a lancé [Reflect Reality](#) (Refléter la réalité), une méthodologie holistique visant à augmenter la présence des femmes en tant qu'expertes dans l'information, en partenariat avec un large éventail de parties prenantes issues du domaine des médias et du secteur

privé. Cette initiative comprend du contenu et des stratégies pertinentes pour les salles de rédaction, les journalistes et les formateurs du secteur et constitue également une ressource pour les secteurs privés et publics qui interagissent dans la sphère médiatique. Selon le projet Global Media Monitoring (GMMP) de 2020, 24 % des voix d'experts dans les médias sont des femmes, soit « une hausse notable par rapport aux 19 % d'il y a cinq ans ». ¹⁹ Le rapport attribue cette amélioration aux initiatives comme Reflect Reality qui visent la recherche d'avis d'experts féminins dans le monde entier. Les composantes clés de cette initiative sont appliquées à l'échelle internationale dans des pays comme l'Ukraine, l'Irak, le Libéria, la Sierra Leone, la Tanzanie et le réseau Earth Journalism (EJN) dans la région Asie-Pacifique.

Accès sécurisé

Partout dans le monde, chacun doit pouvoir disposer d'un accès sécurisé à l'information. Nous œuvrons afin de garantir un accès sécurisé et fiable à l'information pour les groupes traditionnellement marginalisés, comme les femmes, les filles et les minorités sexuelles et de genre, et de réduire l'exclusion systémique à l'information et la fracture numérique liée au genre. Nous défendons le partage des capacités pour permettre aux collaborateurs, partenaires et participants aux projets d'appréhender l'égalité des genres et son importance ainsi que pour intégrer la perspective du genre de façon pertinente, en fonction de leur réalité. Nous savons que les personnes les plus vulnérables face à la violence et au harcèlement ont besoin d'un soutien psychologique plus important, d'occasions d'établir des mises en relation et d'espaces de connexion sécurisés. Internews implique les groupes traditionnellement favorisés comme les hommes et les garçons, en tant que participants actifs pour s'attaquer aux inégalités de genre et s'assurer que les programmes les engagent de manière positive.

L'objectif de notre approche programmatique vise à:

- Concevoir des solutions pour répondre aux nombreuses formes de violence physique, psychologique et numérique basée sur le genre et ciblant les femmes et les minorités sexuelles et de genre — les journalistes, les producteurs de contenus culturels, les experts en technologie et d'autres personnes issues de groupes marginalisés par des actions personnalisées et pertinentes, en fonction de chaque contexte ;
- Améliorer la participation des personnes issues de groupes traditionnellement marginalisés comme les femmes, les filles et les minorités sexuelles et de genre aux formations et autres activités. Les actions spécifiques doivent intégrer des analyses du genre et des évaluations de risque doivent être menées pour les projets, en collaboration avec les partenaires locaux et les informateurs clés pertinents ;
- Comblent les écarts d'accès auxquels ces personnes sont confrontées, notamment en matière d'accès à la téléphonie mobile, à Internet et aux médias traditionnels.

EXEMPLE : Accès sécurisé

[Safe Sisters](#) est le programme de bourse d'Internews destiné à l'autonomisation des femmes leaders de communauté qui leur permet de comprendre les menaces pour la sécurité en ligne, d'apprendre à se protéger et de transmettre ces connaissances à leur communauté par le biais de formations pratiques. Grâce à ce programme, les boursières consacrent du temps à apprendre, se former et à développer un projet ensemble. Ainsi à l'issue du programme, les anciennes participantes de Safe Sisters disposeront de leur propre réseau régional de formatrices à la sécurité numérique des femmes. Depuis 2017, Safe Sisters a formé plus de 40 femmes issues de plus de 10 pays en Afrique de l'Est et en Asie du Sud. L'impact immédiat et à long terme de Safe Sisters est prouvé : six mois après la fin du premier programme, 75 % des participantes disaient avoir identifié de nouvelles opportunités professionnelles grâce au programme et quatre d'entre elles ont changé de voie pour s'orienter vers la sécurité numérique, ce qui traduit une demande du marché et une durabilité que nous n'avions pas anticipée au lancement du programme. Depuis, Internews a porté son attention sur la région de l'Asie du Sud où récemment, onze femmes leaders au Sri Lanka ont réalisé un projet de trois mois sur la sensibilisation à la sécurité numérique auprès des femmes et des filles vulnérables. Internews travaille actuellement à la sensibilisation aux menaces auxquelles les femmes sont confrontées en ligne et à la diffusion de ce programme et d'autres similaires à l'échelle internationale..

Évaluation critique

Les personnes responsabilisées attendent des informations de meilleure qualité et génèrent ainsi un cercle vertueux entre producteurs et consommateurs. Les compétences d'esprit critique permettent aux publics de comprendre les informations consultées et de choisir les sources qui reflètent et œuvrent pour une société juste et équitable. En la matière, Internews concentre son attention sur les enjeux que représentent la multitude de fausses informations et de désinformation générées qui envahissent les écosystèmes informationnels partout dans le monde. Nous encourageons les groupes traditionnellement marginalisés comme les filles, les femmes et les minorités sexuelles et de genre, à faire preuve d'esprit critique envers l'information et à travailler avec des personnes de genres différents, ensemble et séparément, pour construire des espaces de dialogue sur des thèmes variés de politique publique dont la violence sexuelle et basée sur le genre et les droits humains.

L'objectif de notre approche programmatique vise à :

- Poursuivre le développement d'outils et de méthodologies afin de surveiller et documenter les schémas de désinformation générée et de former les journalistes à en rendre compte de manière éthique ;
- Mener des activités d'éducation aux médias pour les membres des communautés intégrant des composantes solides en matière d'égalité des genres ;

- Proposer des formations et un soutien adapté pour l'utilisation critique des nouveaux outils technologiques et des médias par les groupes traditionnellement marginalisés comme les femmes, les filles et les minorités sexuelles et de genre ; et
- Diriger des initiatives permettant un dialogue sûr en personne, en ligne ou sur des plateformes telles que les radios communautaires.

EXEMPLE : Évaluation critique

En Inde — où des millions d'utilisateurs se connectent chaque année depuis des petites villes et des zones rurales — Internews a lancé [Factshala](#), un programme d'éducation aux médias et à l'information. En collaboration avec Data Leads, un groupe de 253 journalistes, vérificateurs de faits, éducateurs spécialisés dans les médias, travailleurs bénévoles ou représentants de radios communautaires se sont réunis pour permettre aux populations d'apprendre à évaluer l'information en ligne qu'elles consultent quotidiennement. Malgré la pandémie, le projet a organisé plus de 900 sessions et a touché plus de 35 000 personnes issues de villes excentrées et de zones rurales reculées de l'Inde. Parmi les participants : des groupes d'entraide de femmes, des personnes travaillant auprès des enfants (aanganwadi), des journalistes de communauté, du personnel soignant, des agriculteurs, des réfugiés, des membres de la communauté LGBTQIA+, des retraités, des femmes au foyer, des défenseurs de l'environnement, des travailleurs des plantations de thé, des leaders religieux, des enseignants en zone rurale ou du secondaire et des étudiants. Ces personnes ont été formées pour identifier et lutter contre les fausses informations lors de sessions en présentiel et en ligne dans plus de 15 langues et dialectes. Plus de 50 % des participants étaient des femmes issues de 150 villes en Inde.

Modèles économiques solides

Internews implique les organes de presse animés par la défense des droits des groupes traditionnellement marginalisés tels que les femmes, les minorités sexuelles et de genre et les jeunes afin de construire des modèles économiques efficaces. Outre la fourniture des ressources, des outils et d'un accompagnement entre pairs pour l'aspect économique du secteur de l'information, Internews propose des stratégies visant à créer des médias viables financièrement, notamment en soutenant des équipes commerciales de l'édition, en formant au leadership, en développant des stratégies de contenu créé par le public, en aidant les startups et en créant des alliances à l'échelle du secteur. Nous travaillons avec les organes de presse afin d'accroître leur audience en produisant du contenu pertinent pour les femmes et autres publics sous-représentés.

L'objectif de notre approche programmatique vise à :

- Fournir les ressources, les outils et l'accompagnement entre pairs aux organes de presse dirigés par ou pour des femmes et des minorités sexuelles et de genre.

- Proposer des formations sur le leadership aux femmes et aux minorités sexuelles et de genre ;
- Soutenir le développement de modèles économiques et de stratégies pour la création de contenu par le public ;
- Encourager la croissance d'un public de femmes et de minorités sexuelles et de genre ;
- Promouvoir la création d'alliances à l'échelle du secteur ;
- Assurer la modernisation des équipements technologiques pour les partenaires.

EXEMPLE : Modèles économiques solides

En Ukraine, la salle de rédaction de Rubryka basée à Kiev a augmenté considérablement sa fréquentation en ligne et ses revenus des ventes grâce à une bourse Internews dans le cadre du projet « Audience Understanding and Digital Support » pour la période 2018-2021 (compréhension du public et soutien numérique). Rubryka a bénéficié des connaissances d'experts dans les domaines de la diffusion sur les réseaux sociaux, du management et de la sensibilisation, de la publicité intégrée, de l'engagement du public et du développement de communauté, ainsi que de la gestion d'entreprise. Le lancement d'une série sur des femmes qui réussissent intitulée « Malgré tout, elle réussit » et d'autres améliorations en termes de production et de diffusion de contenu ont permis à Rubryka de multiplier par plus de 2,5 sa fréquentation en ligne. « Malgré tout, elle réussit » était une initiative de Rubryka destinée à toucher et encourager les publicitaires à mieux cibler les publics de femmes. De nouvelles compétences techniques pour des pages d'accueil publicitaires sur mesure et un nouveau responsable des ventes ont permis à Rubryka d'attirer plus de 70 nouveaux annonceurs et de quadrupler ses revenus.

Institutions responsables

Internews maintient ses efforts pour rendre les gouvernements, les plateformes médiatiques et les autres institutions responsables de leurs actions telles que les multinationales du secteur des technologies, afin de reconnaître leur responsabilité envers le maintien d'engagements en faveur de l'égalité des genres. Nous consolidons nos réseaux d'activistes dans le monde entier afin de promouvoir des lois qui protègent les femmes et les minorités sexuelles et de genre et qui font respecter la liberté de la presse. Nous œuvrons en collaboration avec des représentants de la société civile, des organisations du secteur des médias, des journalistes et des activistes pour analyser et documenter les opérations des plateformes et leurs conséquences sur les communautés sous-représentées. Nous travaillons également avec des entreprises internationales leaders dans le domaine des technologies pour renforcer la sécurité de leurs produits et les adapter aux besoins et enjeux spécifiques auxquels les femmes, les journalistes issus des minorités et les défenseurs des droits humains sont confrontés. Nous nous associons aux plateformes afin de promouvoir la qualité et la crédibilité de

l'information, d'améliorer les outils de vérification des faits pour les fournisseurs d'information, et de développer des mécanismes plus solides de lutte contre la désinformation genrée et les propos haineux.

L'objectif de notre approche programmatique vise à :

- Proposer des programmes de formation et de mentorat pour les journalistes et les défenseurs qui documentent déjà les plateformes qui nuisent aux communautés sous-représentées afin d'engager efficacement les entreprises et les gouvernements ;
- Soutenir les actions locales de plaidoyer contre les lois discriminatoires et pour l'égalité des genres, et en faveur des lois qui défendent la liberté d'expression des femmes et des minorités sexuelles et de genre ;
- Accompagner et encourager la création de réseaux d'organisations de la société civile et de journalistes pour soutenir les efforts de plaidoyer et améliorer la couverture médiatique des politiques clés.

EXEMPLE : Institutions responsables

Le projet UMBER d'Internews assure le suivi, contextualise et documente les conséquences sur le terrain des discours néfastes (incitation à la haine, fausses informations, harcèlement, comportements concertés inappropriés, criminalité, contenu explicite, etc.) en plaçant la désinformation genrée au cœur de ses priorités. Les conclusions et les recommandations sont partagées directement avec les équipes Meta et permettent aux partenaires et collaborateurs d'Internews de proposer un contexte et un retour d'expérience sur les produits et les politiques des plateformes. L'équipe travaille en collaboration avec des partenaires locaux les dix pays dans lesquels elle intervient (Éthiopie, Irak, Syrie, Yémen, Philippines, Honduras, Mexique, Colombie, Brésil et Thaïlande). Le projet Agora d'Internews réunit des représentants de la société civile et des médias de plus de 16 pays lors d'événements et entretiens avec des informateurs clés destinés à comprendre et à documenter l'impact des différentes plateformes internationales spécialisées dans la technologie dans des contextes donnés. Du harcèlement ciblé des femmes journalistes ou des citoyennes en politique aux barrières linguistiques liées aux polices appliquées ou aux produits proposés par les plateformes, ces échanges identifient à la fois les tendances mondiales et les manifestations localisées de comportements néfastes. Le retour d'expérience est transmis aux entreprises concernées et s'accompagne de recommandations spécifiques pour les produits, les politiques et les pratiques du secteur.

Priorités intersectionnelles

En parallèle du cadre de travail fondamental détaillé précédemment, l'action d'Internews est guidée par les priorités intersectionnelles suivantes :

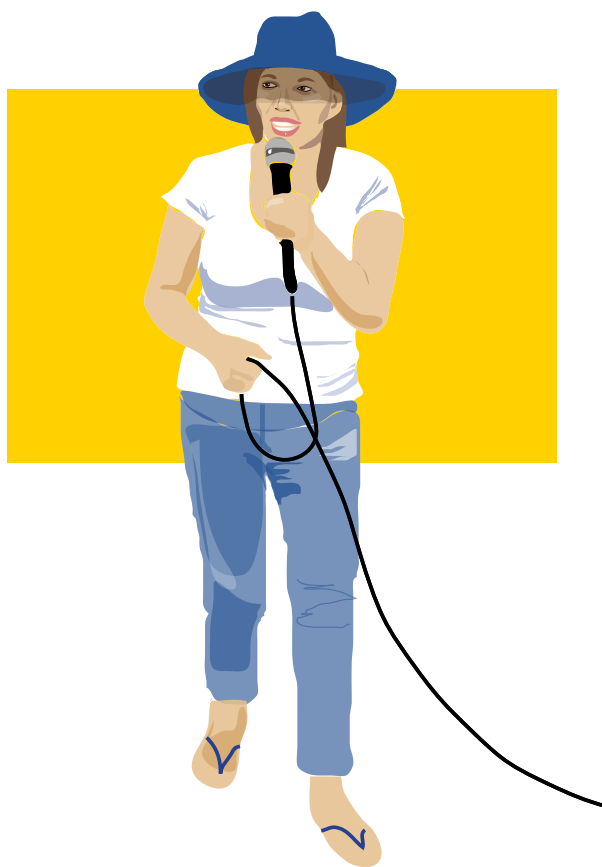
Gouvernance et Responsabilité

Internews poursuivra son engagement en faveur de l'égalité des genres et l'avancée des droits et de la dignité des groupes traditionnellement marginalisés tels que les femmes, les filles et les minorités sexuelles et de genre. Ces principes sont fondamentaux pour la liberté d'expression et l'accès à l'information dans l'ensemble de ses activités, et nous veillerons à ce que cet engagement soit mis en œuvre et respecté. Nous entendons maintenir la prise en compte des considérations de genre à tous les niveaux de notre organisation et de notre programmation.

Nos actions prioritaires comprennent :

- Un examen annuel interne sur le genre par rapport aux objectifs des collaborateurs et des partenaires formés aux principes de l'égalité des genres et à leur intégration dans les programmes ;
- L'implication continue des collaborateurs dans les questions d'égalité des genres grâce au groupe de travail sur le genre (Gender Working Group) ;
- La consolidation de nos connaissances et capacités à faire progresser l'égalité des genres, l'intégration des nouvelles recrues par des formations de sensibilisation au genre et le développement continu des ressources disponibles pour les collaborateurs dans notre pôle de connaissances interne sur le genre (Gender Knowledge Hub) et d'autres plateformes d'apprentissage, ainsi que dans des projets spécifiques ;
- L'élargissement de notre panel d'experts, de correspondants et de défenseurs au niveau local et régional.

Par ailleurs, Internews est responsable en matière d'objectifs et de mécanismes mis en place dans le cadre de son action internationale en faveur des principes fondés sur l'appartenance, la dignité et la justice.



Communication

Dans nos actions de communication, nous nous efforcerons de garantir la visibilité et la représentation équitable des femmes, des filles et des minorités sexuelles et de genre, particulièrement celles issues de communautés les plus marginalisées, en tant que motrices du changement. Nous nous attaquerons aux stéréotypes et aux normes discriminatoires de genre dans nos projets, nos communications internes et externes ainsi que dans nos supports visuels.

Nos actions prioritaires comprennent :

- Production de témoignages étayés qui contribuent à la promotion de nos efforts en faveur de l'impact de l'égalité des genres, garantissent que les supports de communication ne favorisent pas les stéréotypes de genre ou n'accentuent pas les normes discriminatoires de genre, et veillent à ce que tous les ressources utilisées privilégient un langage inclusif, respectueux et sensible, respectant les lignes directrices clairement établies ;
- Diffusion et actualisation continues des recommandations liées au langage inclusif d'Internews élaborées par le groupe de travail sur la communication à propos des notions d'appartenance, de dignité et de justice, ainsi que le module de communication de la boîte à outils sur l'égalité des genres et l'inclusion ;
- Amélioration de l'accessibilité aux supports de communication et plateformes d'Internews.

Développement de nos activités

Pour les trois années à venir, Internews entend poursuivre sa recherche active de financements et de ressources afin de proposer des programmes au minimum sensibles au genre et plus de programmes transformateurs en matière de genre, notamment dans les domaines d'expertise distincts mais complémentaires d'Internews comme la démocratie numérique, l'environnement, la santé, l'aide humanitaire et la viabilité des médias. Nous poursuivons le développement d'une palette d'expériences en programmation sensible au genre qui atteste de notre bilan positif dans ce domaine.

Nos actions prioritaires comprennent :

- Diversification des sources de financement pour développer et mettre en place des programmes transformateurs en matière de genre ;
- Sécurisation du financement pour développer des programmes et réalisation de recherches pilotes qui démontrent l'impact de ces initiatives ;
- Identification et création de partenariats avec des bailleurs de fonds qui partagent notre engagement en faveur d'approches transformatrices du genre et implication significative dans des échanges avec les donateurs qui n'ont pas encore adopté ces approches ;

- Communication sur la stratégie d'égalité des genres d'Internews auprès de nouveaux et potentiels bailleurs de fonds.

Partenariats

Nos partenaires sont au cœur de notre action. Notre approche orientée vers des [partenariats responsables](#) démontre que nos partenaires sont plus susceptibles de comprendre les nuances à l'échelle des communautés. Internews soutient les partenariats et les alliances locales dans leurs engagements — ou leur volonté à s'engager — en faveur de l'égalité des genres et de l'inclusion au sein de l'espace informationnel, en couvrant à la fois la programmation et les politiques organisationnelles ainsi que les aspects pratiques. Dans ce contexte, nous soutenons les audits de genre et encourageons nos partenaires à adopter le code éthique et les polices en faveur de la lutte contre le harcèlement. Nous nous efforçons également d'apprendre en permanence de l'expertise de nos partenaires.



Un atelier d'Internews sur la sécurité des femmes journalistes lors des élections au Salvador. Crédit : Internews

Nos actions prioritaires comprennent :

- Identification des possibilités supplémentaires de collaboration avec des organisations dirigées par des femmes, des filles et des minorités sexuelles et de genre et qui défendent leurs droits.
- Collaboration avec des partenaires pour développer des stratégies viables et des polices appropriées à leurs contextes locaux ;
- Soutien des partenaires dans le traitement de l'égalité des genres dans le domaine du journalisme sur les sujets sensibles comme la violence basée sur le genre et la remise en cause des normes et stéréotypes liés au genre néfastes ;
- Sensibilisation des partenaires hésitants ou réticents à agir en faveur de l'égalité des genres ;
- Création et/ou renforcement des partenariats avec des organisations locales ou des experts en matière de programmes favorisant l'égalité des genres ;
- Élaboration de mécanismes permettant les échanges de connaissances entre Internews, ses partenaires et les participants des programmes.

Conclusion

Remettre en cause les normes discriminatoires liées au genre dans toutes nos actions exige une approche flexible et itérative. Cette stratégie définit les résultats attendus dans une perspective d'amélioration continue à long terme et à ce titre, elle doit être examinée régulièrement et réévaluée, le cas échéant, pour rester alignée sur la compréhension, en constante évolution, des normes liées au sexe, de l'orientation sexuelle, de l'identité et de l'expression de genre.

Elle s'accompagne d'un plan d'action interne et d'une boîte à outils sur l'égalité des genres et l'inclusion. Ce plan d'action servira de base pour l'examen annuel de la mise en œuvre de cette stratégie. La boîte à outils contient sept modules et aborde différentes composantes du cycle de vie du projet avec des étapes pratiques et des stratégies pour intégrer les perspectives intersectionnelles de genre dans les différentes sphères d'expertise et les programmes, tout en restant profondément ancré dans les approches locales. La boîte à outils est en cours de constitution et restera une ressource interactive, mise à jour régulièrement et adaptée en fonction de l'évolution des besoins des équipes et des contextes de changements au niveau local.



Journaliste radio à Gaza lisant son script en braille. Crédit : Internews

Annexe 1 : Glossaire

Genre : Désigne les rôles, comportements, activités, spécificités, opportunités et attentes élaborés par la société et généralement associés à un individu ou un groupe en fonction du sexe assigné à la naissance (féminin, masculin, intersexe) ou de l'identité de genre (cis/transgenre, homme, femme et autres différences). Les normes et les attentes liées au genre influencent souvent les relations entre les femmes, les hommes, les filles, les garçons et les personnes qui s'identifient au-delà de la binarité de genre. Les normes liées au genre sont acquises au cours de processus de socialisation. Elles sont propres à un contexte et évoluent avec le temps. Les normes liées au genre déterminent souvent les valeurs, les attentes et les autorisations données par les sociétés aux individus. Dans la plupart des sociétés, les personnes de genres différents sont confrontées à des inégalités en termes de responsabilités confiées, d'activités menées, d'accès à/ou de contrôle des ressources ainsi qu'en matière de possibilités de prise de décision.²⁰

Cisgenre : Désigne une personne dont l'identité et/ou l'expression de genre correspond au sexe qui lui a été assigné à la naissance et aux attentes de la société.

Transgenre : Terme générique qui désigne une personne dont l'identité et/ou l'expression de genre diffère des attentes sociétales par rapport au sexe qui lui a été assigné à la naissance. Être transgenre n'implique aucune orientation sexuelle spécifique. Par conséquent, la personne transgenre peut se considérer comme hétérosexuelle, gay, lesbienne, bisexuelle, etc. Les identités non-cisgenres comprennent les identités queer, diverse, non-conforme au genre, non-binaire, pangendre, troisième genre, agendre, fluide, et autre genre. Ces identités et de nombreux autres termes montrent que le genre peut être non-binaire ou non-déterminé.

Analyse de genre : Désigne un examen critique des différences entre les genres, les rôles, les activités, les besoins, les opportunités et les droits/sentiments d'ayant droit des hommes, des garçons, des filles et des personnes s'identifiant au-delà de la binarité de genre dans certaines situations ou contextes. L'analyse de genre examine les relations entre les personnes de genres différents, l'accès aux ressources et au contrôle de ces dernières ainsi que les contraintes observées au sein d'une communauté. L'analyse de genre doit être appliquée à toutes les évaluations sectorielles ou contextuelles pour éviter l'aggravation des injustices et des inégalités liées au genre par certaines interventions et pour favoriser, dans la mesure du possible, l'égalité des genres et la justice dans les relations de genre.

Minorités sexuelles et de genre (MSG) : Les minorités sexuelles et de genre désignent un terme générique correspondant aux personnes dont l'identité et l'expérience de vie dépassent les attentes des normes hétérosexuelles et cisgenres. Les MSG incluent les personnes lesbiennes, gays, bisexuelles, transgenres, queers et intersexes (LGBTQIA+), entre autres identités et réalités.

Égalité des genres : Principe selon lequel des personnes de tous genres (femmes, hommes, filles, garçons, et personnes qui s'identifient au-delà de la binarité de genre) jouissent du même statut dans la société, disposent des mêmes droits humains, bénéficient du même respect au sein de la

communauté et des mêmes possibilités en matière de prise de décision concernant leur vie, et disposent du même pouvoir d'influencer les conséquences de ces choix. Cela ne signifie pas que les personnes de genres différents sont identiques. Lorsqu'il existe une inégalité de genre, les femmes, les filles et les minorités sexuelles et de genre sont plus susceptibles d'être désavantagées ou marginalisées. Toutefois, nous ne devons pas ignorer l'impact négatif de l'inégalité de genre pour les hommes.

Équité des genres : Désigne le processus d'attribution des ressources, l'offre de programmes et la possibilité d'une prise de décision équitable pour les personnes de tous genres (femmes, hommes, filles, garçons et personnes s'identifiant au-delà de la binarité de genre). L'équité des genres garantit à chaque individu l'accès à l'éventail complet des possibilités de bénéficier des avantages sociaux, psychologiques et physiques liés à la participation et à l'animation d'activités. Ce principe n'implique pas nécessairement de rendre accessibles les mêmes programmes et structures aux personnes de genres différents. L'équité des genres peut nécessiter la mise en place d'activités spécifiques pour certains groupes ou des adaptations particulières afin de s'assurer de leur engagement total et concret. L'équité des genres reconnaît, qu'en raison de l'inégalité des genres et des différentes problématiques, marginalisations et vulnérabilités subies par les femmes, les filles et les minorités sexuelles et de genre, l'égalité des chances pour tous peut, en réalité, renforcer l'inégalité entre les genres. C'est la raison pour laquelle une approche et des mesures différenciées sont nécessaires pour garantir la participation et le bénéfice pour tous.

Expression de genre : Désigne le processus par lequel les personnes présentent leur identité de genre, souvent dans leur attitude, leur façon de s'habiller, leurs manières, leur apparence, leur façon de s'exprimer et leurs interactions sociales, entre autres. L'expression de genre d'une personne peut ou non correspondre aux attentes de la société, en fonction du sexe assigné à la naissance ou de son identité de genre.

Identité de genre : Désigne la perception de soi et l'identification intrinsèque d'une personne en tant qu'homme, femme ou en s'identifiant au-delà de la binarité de genre. L'identité de genre peut ou non correspondre aux attentes de la société, en fonction du sexe assigné à la naissance.

Intégration du genre : Désigne le processus d'évaluation des conséquences pour l'individu dans toute sa diversité (femme, homme, fille, garçon et personne s'identifiant au-delà de la binarité de genre) de toute action mise en place telle que la législation, les politiques ou les programmes dans tous les domaines et à tous les niveaux. L'intégration du genre est une stratégie qui considère les préoccupations et les expériences des femmes, des hommes et des minorités de genre comme une partie intégrante de la conception, de la mise en œuvre, du suivi et de l'évaluation des politiques et des programmes dans tous les aspects politiques, économiques et sociétaux afin que les personnes de tous genres en bénéficient de manière égalitaire et que l'inégalité disparaisse. Le but ultime est de parvenir à l'égalité des genres. En théorie, l'intégration du genre, en tant que stratégie et méthodologie, ne signifie pas la mise en avant des expériences des femmes. En pratique, la mise en œuvre de l'intégration du genre — étant donné les différences de construction sociale et de relations entre les hommes et les femmes dans la majorité des sociétés binaires du monde — a souvent pour conséquence de se concentrer sur les femmes puisqu'elles sont les plus durement touchées par

les inégalités de genre par rapport aux hommes. Dans de telles sociétés, les besoins des minorités sexuelles et de genre sont souvent ignorés.

Approche transformatrice du genre : Se dit d'une approche dont l'objectif principal est d'analyser, de remettre en cause les déséquilibres de pouvoir et de lutter contre la rigidité des normes liées au genre. Les approches transformatrices du genre encouragent une prise de conscience critique par rapport aux normes et rôles de genre, font entendre la voix des femmes et des minorités sexuelles et de genre ; contestent la répartition des ressources et l'attribution des rôles pour les personnes dans toute leur diversité ; et/ou traitent les relations de pouvoir parmi les femmes, les minorités sexuelles et de genre et autres au sein de la communauté. Ces approches ont pour but de dépasser l'amélioration individuelle pour les femmes et les minorités sexuelles et de genre et de transformer les dynamiques de pouvoir et les structures qui contribuent à renforcer les inégalités de genre.²¹

Sexe : La classification biologique d'une personne en tant qu'homme, femme ou intersexe. Le sexe est assigné à la naissance selon des indicateurs biologiques comme les hormones, les chromosomes sexuels, les organes reproducteurs internes et les organes génitaux externes.²²

Orientation sexuelle : Désigne l'attraction romantique, sexuelle, et/ou émotionnelle intrinsèque d'une personne envers une autre en matière de sexualité et/ou de genre. « Hétérosexualité », « bisexualité », « pansexualité », « asexualité » et « homosexualité » sont des exemples d'orientations sexuelles. L'orientation sexuelle d'une personne diffère de son identité et de son expression de genre.

Autonomisation des femmes :

L'autonomisation désigne le processus d'acquisition de la possibilité de prendre des décisions de vie stratégiques dans un contexte où cette aptitude était impossible auparavant. L'autonomisation des femmes comporte cinq éléments, dont les dimensions civiques, politiques, culturelles, économiques et sociales : (i) l'estime de soi des femmes ; (ii) leur droit à disposer de choix et à faire des choix ; (iii) leur droit à accéder à des opportunités et des ressources ; (iv) leur droit à pouvoir contrôler leur propre vie dans leur foyer et en dehors de ce dernier (v) et leur capacité à influencer le changement social pour créer un ordre socio-économique plus juste à l'échelle nationale et internationale.²³



Stage photo d'Internews en Moldavie pour apprendre aux jeunes à raconter des histoires en images. Crédit : Internews

Annexe 2 : Critères d'égalité des genres

Internews s'est engagée à devenir une organisation dotée d'une approche transformatrice de genre. Les critères suivants peuvent servir de référence pour déterminer le degré d'intégration et de priorité d'une approche de l'égalité des genres dans un programme, un projet, une initiative ou une politique. Ces critères ne constituent pas une obligation mais plutôt une référence pour l'analyse de la manière dont les projets intègrent les questions de genre, sachant que ce dernier est un concept relationnel et directement influencé par les relations de pouvoir inégales entre les personnes de tous les genres. Notre objectif est de transformer de manière positive le statu quo et la subordination des femmes, des filles et des minorités sexuelles et de genre — transformation qui devrait idéalement se fonder sur leur propre sens du changement plutôt que sur des notions perçues par Internews ou ses partenaires et collaborateurs.

Critères d'égalité des genres

Approche exploitative du genre — Cette approche renforce ou tire parti de manière intentionnelle ou non des inégalités de genre, des normes néfastes et des stéréotypes pour atteindre les résultats attendus.

Approche neutre du genre — Les problématiques et enjeux spécifiques qui touchent les personnes de genres différents (dont les femmes, les hommes et les personnes qui s'identifient au-delà de la binarité de genre) ne sont pas traités par le projet ni par les parties prenantes. Les programmes « non sexistes » font souvent référence aux « personnes », aux « communautés », à la « jeunesse », aux « publics », etc. plutôt que de diviser ces groupes en fonction de leur genre. Les documents, les projets ou les activités liées aux projets dont l'approche neutre ne prendrait pas en compte la dimension de genre ne disposerait pas d'une analyse claire du contexte général dans lequel s'inscrivent les actions, ni des enjeux auxquels sont confrontés les femmes, les hommes, les filles, les garçons et les personnes qui s'identifient au-delà de la binarité de genre en matière d'accès à l'information et de participation aux activités médiatiques, ni du contexte au sens large.

Approche consciente du genre — Les besoins spécifiques des personnes dans toute leur diversité (femmes, hommes et personnes s'identifiant au-delà de la binarité de genre) sont reconnus par le projet et sa conception et/ou par les parties prenantes, mais ne sont pas traités dans les activités du projet.

Approche sensible au genre — Les données ventilées par sexe et/ou par genre ont été collectées dans le cadre d'une analyse de genre pour comprendre les différents obstacles auxquels les personnes dans toute leur diversité (femmes, hommes et personnes s'identifiant au-delà de la binarité de genre) sont confrontées. Des solutions spécifiques pour répondre aux besoins et préoccupations de ces groupes sont intégrées dans les activités et les résultats du projet. Les activités sont plus susceptibles de se concentrer sur les besoins pratiques visant à améliorer les conditions de vie quotidienne des groupes traditionnellement marginalisés tels que les femmes, les filles et les minorités sexuelles et de genre.

Approche transformatrice du genre — Se dit d'une approche qui met tout en œuvre pour analyser, remettre en cause et lutter contre la rigidité des normes de genre et les déséquilibres de pouvoir. Les approches transformatrices du genre encouragent une prise de conscience critique des normes et des rôles de genre, promeuvent la position des femmes et des minorités sexuelles et de genre ; remettent en cause la répartition des ressources et l'attribution des devoirs pour les personnes dans toute leur diversité ; et/ou traitent les relations de pouvoir parmi les femmes, les minorités sexuelles et de genre et autres au sein de la communauté. Ces approches ont pour but de dépasser l'épanouissement personnel pour les femmes et les minorités sexuelles et de genre et de transformer les dynamiques et structures de pouvoir qui renforcent les inégalités de genre.²⁴

Annexe 3: Engagement dans l'agenda international en matière de genre et de développement

La stratégie d'égalité des genres et d'inclusion d'Internews permet également de réaffirmer son soutien aux instruments et engagements internationaux en faveur de l'égalité des genres et de la reconnaissance des droits, parmi lesquels figurent :

- La Convention des Nations Unies sur l'élimination de toutes les formes de discrimination à l'égard des femmes (1979) ;
- La Convention internationale des droits de l'enfant (1989) ;
- La Déclaration et le Programme d'action de Beijing (1995) et les documents finaux associés aux réunions de suivi après cinq ans (2000), après dix ans (2005), après quinze ans (2010) ;
- Les résolutions 1325 (2000) et 1820 (2008) du Conseil de sécurité des Nations Unies sur les femmes, la paix et la sécurité (2000) ;
- Les principes de Yogyakarta sur l'application du droit international relatif aux questions d'orientation sexuelle et d'identité de genre (2007) et les principes de Yogyakarta dix ans après (2017) ;
- La résolution 17/19 (2011) du Conseil des droits de l'homme des Nations Unies sur l'orientation sexuelle et l'identité de genre ;
- Les objectifs de développement durable (ODD) sous l'appellation officielle « Transformer notre monde : le Programme de développement durable à l'horizon 2030 » (2015) ;
- La résolution 32/2 (juin 2016) du Conseil des droits de l'homme des Nations Unies, qui crée le poste d'expert indépendant pour l'orientation sexuelle et l'identité de genre ;
- Le Programme d'action d'Accra de 2008 ;
- La Conférence internationale sur la population et le développement de 1994 (CIPD) et le Programme d'action de la CIPD +25 ; et
- Le Programme de travail renforcé de Lima relatif au genre de 2019 et le Plan d'action pour l'égalité des genres de la Convention-cadre des Nations Unies sur les changements climatiques.

Remerciements

Nous remercions vivement toutes celles et ceux qui ont contribué au développement de cette stratégie à quelque titre que ce soit : en participant à l'évaluation de genre, aux échanges et dans les ateliers, en transmettant leur retour d'expérience, en relisant les ébauches et/ou en fournissant des informations sur les programmes. Cette stratégie est le fruit de la collaboration d'une équipe externe d'experts du genre : Luciana Bollati, Brian Pellot et Maria Fernanda Salazar Rodriguez. Internews tient également à remercier les membres du groupe de travail sur le genre (Gender Working Group) et en particulier, les personnes suivantes (par ordre alphabétique) : Hannah Bernstein, Deborah Ensor, Valentyna Kuzyk, Menatalla Mohamed, Mohamad Mowakket, Amir Nili, Paula Orlando, Natalie Rowthorn, Haley Slafer, Beatrice Spadacini, Achini Wijesinghe et Em Winters.

Illustrations de Peta Brookes pour Internews.



Notes

- 1 Global Media Monitoring Project, 2020. (Analyse internationale des médias, 2020). [Who Makes the News?](#) (Rapport mondial sur la disparité de représentation des femmes et des hommes dans les médias).
- 2 Luba Kassova, 2020. (Luba Kassova, contributrice du Réseau international des journalistes, ICFJ, 2020). [The Missing Perspectives of Women in News](#).; Global Media Monitoring Project, 2020. (Le manque de perspectives des femmes dans les médias, Analyse internationale des médias, 2020). [Who Makes the News?](#) (Rapport mondial sur la disparité de représentation des femmes et des hommes dans les médias). UNESCO, 2020. [Violence en ligne à l'égard des femmes journalistes : A Global Snapshot and Impacts](#); Sembramedia, 2021. (Un aperçu mondial des incidences et impacts, Sembramedia, 2021). [Inflection Point International](#). (Rapport publié par Sembramedia en collaboration avec Luminare sur l'état des médias numériques natifs en Amérique latine, en Asie du Sud-Est et en Afrique).
- 3 Promundo, 2020. (Organisation non gouvernementale brésilienne, sans liens institutionnels avec des organisations étrangères, qui opère dans différentes régions du Brésil et d'autres pays du monde. Son objectif est de promouvoir l'égalité des genres et la prévention de la violence en mettant l'accent sur l'implication des hommes et des femmes dans la transformation des masculinités, 2020). Se libérer des stéréotypes de l'enfance : Mesures à prendre pour les parents et les créateurs de contenu, et si ce dernier peut être vu, le sera-t-il ? Représentations de la masculinité dans les émissions de télévision destinées aux garçons.
- 4 UNESCO, 2020. [Violence en ligne à l'égard des femmes journalistes : A Global Snapshot and Impacts](#); UN Broadband Commission, 2015. (Un aperçu mondial des incidences et impacts ; Commission des Nations Unies sur le large bande, 2015). [Cyber violence against Women and Girls](#); Pew Research Center, 2014. (Cyberviolence à l'égard des femmes et des filles ; Pew Research Center est un think tank américain qui fournit des statistiques et des informations sociales sous forme de démographie, de sondage d'opinion et d'analyse de contenu, 2014). [Harcèlement en ligne](#).
- 5 International Center for Research on Women (ICRW), n/d. (Centre de recherche international sur les femmes — ICRW, non daté). [Violence facilitée par la technologie](#).
- 6 GLAAD, 2021. (GLAAD est la plus grande organisation de défense des médias LGBTQ+ au monde, 2021). [Social Media Safety Index](#). (Indice de sécurité des médias sociaux).
- 7 Access Now, 2018. (Plateforme d'assistance pour la sécurité numérique, 2018). [Un outil à double tranchant : Internet au service de l'activisme transgenre](#).
- 8 Lutter contre la désinformation, comprendre les dimensions liées au genre en matière de désinformation..
- 9 EU Disinfo Lab, 2021. (Association à but non lucratif créée en 2017 à Bruxelles, spécialisée dans la désinformation sur Internet, 2021). [Misogynie et désinformation : Une analyse des tactiques de désinformation liées au genre pendant la pandémie de COVID-19](#) ; The Brookings Institution (think tank américain), 2021. [La désinformation liée au genre est un problème de sécurité nationale](#) ; She Persisted est un réseau de femmes dont l'objectif est de mettre fin à la désinformation et aux abus sexistes à l'encontre des femmes dans la vie publique, 2020. [Pourquoi une désinformation genrée](#).
- 10 Luba Kassova, 2020. (Luba Kassova, contributrice du Réseau international des journalistes, ICFJ), 2020. [Le manque de perspectives des femmes dans les actualités sur la crise de la COVID-19](#) et [le manque de perspectives des femmes dans les médias](#) ; [Global Media Monitoring Project 2020](#) (Analyse internationale des médias, 2020 ; Rapport mondial sur la disparité de représentation des femmes et des hommes dans les médias).
- 11 Luba Kassova, 2020. (Luba Kassova, contributrice du Réseau international des journalistes, ICFJ), 2020. [Le manque de perspectives des femmes dans les actualités sur la crise de la COVID-19](#) et [le manque de perspectives des femmes dans les médias](#) ; [Global Media Monitoring Project 2020](#) (Analyse internationale des médias, 2020 ; Rapport mondial sur la disparité de représentation des femmes et des hommes dans les médias).

- 12 SMA, 2020. (Conférence internationale sur les médias intelligents et les applications, 2020). [Connected Women](#) (Organisation mondiale dont l'objectif est d'accélérer l'inclusion numérique et financière des femmes) : The Mobile Gender Gap Report (Analyse annuelle de l'écart entre les femmes et les hommes en matière de possession de téléphones mobiles et d'utilisation d'Internet dans les pays à revenus faibles et intermédiaires).
- 13 Organisation de coopération et de développement économique (OCDE), 2018. [Réduire la fracture numérique liée au genre : Inclure, Renforcer les compétences, Innover](#).
- 14 Civicus, 2021. (Alliance mondiale d'organisations et d'activistes qui s'engagent à renforcer l'action citoyenne et la société civile dans le monde entier, 2021). [People Power Under Attack](#). (Rapport sur le recul à travers le monde des libertés fondamentales d'association, de réunion pacifique et d'expression). Rapport fondé sur les données de suivi de l'organisation CIVICUS.
- 15 UN Women, 2020. (Conférences mondiales sur les femmes organisées par les Nations Unies, 2020). [Égalité des genres : Women's rights in review 25 years after Beijing](#); UNEP, 2020. (Réunion annuelle sur les droits des femmes 25 ans après la conférence de Beijing, Programme des Nations Unies pour l'environnement, 2020). [Global Gender and Environment Outlook](#). (Perspectives mondiales sur le genre et l'environnement).
- 16 Global Media Monitoring Project, 2020. (Analyse internationale des médias, 2020). [Who Makes the News?](#) and Earth Journalism Network (EJN) / Internews, 2021. (Rapport mondial sur la disparité de la représentation des femmes et des hommes dans les médias — EJN, réseau mondial créé en 2004 par Internews dont la mission est d'améliorer la quantité et la qualité des reportages sur l'environnement — Internews, organisation internationale à but non lucratif de soutien aux médias), 2021. [Where are the women?](#) (Absence manifeste des femmes dans les équipes et les plans d'intervention de la COVID-19). Insights from across Asia on the barriers to including women as sources and journalists in environmental reporting. (Rapport publié par EJN qui vise à découvrir certains des défis auxquels les femmes asiatiques sont confrontées — à la fois en tant que journalistes et en tant que sources pour les médias — dans le contexte des reportages sur l'environnement).
- 17 Forum économique mondial, 2021. [La pandémie fait reculer la parité des genres, selon un rapport](#).
- 18 Luba Kassova, 2020. (Luba Kassova, contributrice du Réseau international des journalistes, ICFJ), 2020. [The Missing Perspectives of Women in COVID-19 News](#) and Global Media Monitoring Project 2020, [Who Makes the News?](#) (Le manque de perspectives des femmes dans les actualités sur la COVID-19 et l'analyse internationale des médias, 2020 ; Rapport mondial sur la disparité de la représentation des femmes et des hommes dans les médias).
- 19 Global Media Monitoring Project, 2020. (Analyse internationale des médias, 2020). [Who Makes the News?](#) (Rapport mondial sur la disparité de représentation des femmes et des hommes dans les médias).
- 20 UN Women, n/d. [Concepts and definitions](#).
- 21 The Interagency Gender Working Group (IGWG), 2017. (Groupe de travail interinstitutionnel sur le genre — IGWG), 2017. [The Gender Integration Continuum](#). (Outil destiné aux responsables de la conception et de la mise en œuvre de programmes et de politiques visant à intégrer le genre dans leurs activités).
- 22 Fondation Bill et Melinda Gates, 2021. [Lexique sur l'égalité des genres](#).
- 23 United Nations Population Division, Department of Economic and Social Affairs, 2011. (Division de la population des Nations Unies, Département des affaires économiques et sociales, 2011. 25G Guidelines on Women's Empowerment (Orientation sur l'autonomisation des femmes).
- 24 The Interagency Gender Working Group (IGWG), 2017. (Groupe de travail interinstitutionnel sur le genre — IGWG), 2017. [The Gender Integration Continuum](#). (Outil destiné aux responsables de la conception et de la mise en œuvre de programmes et de politiques visant à intégrer le genre dans leurs activités).



Stratégie d'inclusion et d'égalité des genres

2022-2024