

Annexe 4

Outil d'enquête auprès des ménages



Remerciements

Ces lignes directrices ont été rendues possibles grâce au généreux soutien du Bureau for Humanitarian Assistance (BHA) par l'intermédiaire de l'Agence des États-Unis pour le développement international (USAID). Internews souhaite exprimer sa gratitude à tous ceux qui ont contribué aux lignes directrices « Information et risques : une approche de protection des écosystèmes d'information ».

Équipe de développement et de rédaction des lignes directrices d'Internews : Stijn Aelbers, Emily Cowlrick, Floriane Echegut, Lea Krivchenia, Haley McCoin, Irene Scott.

Groupe consultatif du projet et pairs évaluateurs : Nadia Akmoun (IOM), Raphael Bacot (REACH), Adrienne Brooks (Mercy Corps), Stuart Campo (OCHA), Victoria Dangond Peralta (Internews), Marina Di Lauro (Oxfam), Katie Drew (GPC), Marie Dozin (GPC), Tiffany Easthom (Nonviolence Peaceforce), Giovanna Federici (NRC), Andre Heller (IRC), Séverine Lacroix (IOM), Anahi Iacucci (HCR), Francesco Michele (GPC), Briana Orr (IRC), Nathaniel Raymond (Université de Yale), Joelle Rizk (CICR), Fausto Spiga (REACH), Mark Silverman (CICR), Kathrine Starup (RDC), Craig Twitt (Internews), John Warnes (HCR).

Conception et illustrations : Corneliu Comendant, Emily Cowlrick, Floriane Echegut, Julia Huang, Ganaëlle Tilly

Ces ressources ont été créées dans le cadre du projet [Community Voices for Better Protection \(CVBP\)](#). Ce projet vise à comprendre les risques associés à l'information dans des contextes humanitaires du point de vue des acteurs humanitaires sur le terrain, des agences spécialisées en protection, des médias et autres fournisseurs d'informations. Se fondant sur des travaux de terrain menés en 2022-2023 dans trois endroits – Irak, Mali et Philippines –, ces ressources visent à combler les lacunes dans la compréhension et la réponse aux risques et aux informations.

Pour tout commentaire ou suggestion concernant l'amélioration de ces directives, veuillez contacter l'équipe humanitaire d'Internews via info@internews.org

© Internews octobre 2023. Cette publication est protégée par le droit d'auteur, mais le texte peut être utilisé gratuitement à des fins de plaidoyer, de campagne, d'éducation et de recherche, à condition que la source soit citée dans son intégralité. Les titulaires des droits d'auteur demandent que toute utilisation de ce type soit enregistrée auprès d'eux à des fins d'évaluation d'impact. Pour toute copie dans d'autres circonstances, ou pour réutilisation dans d'autres publications, ou pour traduction ou adaptation, une autorisation doit être obtenue. Les informations contenues dans cette publication sont correctes au moment de la publication.



Annexe 4 : Outil d'enquête auprès des ménages

Objectif de cet outil

Cet outil peut être utilisé pour mener une enquête auprès d'une communauté spécifique ou de la population au sens large, afin de comprendre comment elles créent, recherchent et partagent des informations. Il vise à aider à identifier les domaines dans lesquels les personnes peuvent être confrontées à des risques dans leurs pratiques liées à l'information. Ces risques peuvent être identifiés grâce à l'enquête suivante, basée sur une série de questions construites à partir de trois interrogations principales, dérivées du module 2 des lignes directrices⁵ :

1. La communauté a-t-elle un **accès sûr** aux informations ? Autrement dit, la communauté ne court aucun risque en créant, partageant, recherchant et en obtenant des informations.
2. La communauté a-t-elle un **accès significatif** aux informations ? En d'autres termes, l'information est-elle accessible à tous les groupes de population conformément à leurs besoins et préférences en matière d'information ?
3. La communauté a-t-elle un **accès à des informations précises** ? La communauté est-elle affectée par la présence de désinformation, de mésinformation et de rumeurs ? La communauté dispose-t-elle des outils, des capacités et des ressources nécessaires pour vérifier et analyser les informations ? (Cela pourrait inclure des connaissances en matière de culture numérique et de vérification des faits, ainsi que différentes ressources connexes disponibles).

Les questions de l'enquête sont réparties dans les sections suivantes, pour approfondir les trois questions ci-dessus :

- A. [Métadonnées et consentement](#)
- B. [Biodonnées](#)
- C. [Accès significatif à l'information](#)
- D. [Accès sûr aux informations](#)
- E. [Accès à des informations précises](#)

Cette enquête auprès des ménages (HHS) vise à sonder les membres de la communauté affectée. Elle a été conçue pour être utilisée en combinaison avec les données collectées lors de discussions de groupe (FGD) et d'entretiens avec des informateurs clés (KII) qui interrogent les médias et les acteurs humanitaires dans un contexte donné, et ne doit pas être

¹⁵ Pour plus d'informations sur ce qui contribue à un accès sûr et significatif à des informations exactes, voir le module 2 : Comment contribuer à des écosystèmes d'information plus sûrs en adaptant les méthodes de travail ?

utilisé comme un outil autonome. La collecte de données – formée par une combinaison de HHS, KII et FGD (ou selon les ressources que vous décidez d'utiliser) — éclairera l'analyse de la protection. Pour obtenir des conseils sur la réalisation d'une analyse de protection, voir Module 3 - Réduire les risques de protection liés à l'information : un cadre d'analyse. Pour des outils similaires en vue de mener des KII et des FGD, voir les annexes 3, 5 et 6.

Conseils pour des enquêtes efficaces

Donnez des informations aux participants : Lorsque vous demandez aux gens s'ils sont prêts à participer à l'enquête, indiquez-leur le temps approximatif que cela prendra, et faites-leur savoir que leur contribution améliorera la façon dont les acteurs de l'information et les humanitaires communiquent avec leur communauté. La durée dépendra de l'outil final contextualisé que vous concevrez en fonction de vos besoins en données (certains besoins en données peuvent être satisfaits via une observation secondaire).

Tenez compte des niveaux d'alphabétisation : Lorsque vous décidez des questions à utiliser dans votre enquête, veillez à prendre en compte le niveau d'alphabétisation des participants-cibles de l'enquête. Par exemple, si les personnes interrogées ne savent ni lire ni écrire, les questions liées à l'utilisation d'Internet peuvent être hors de propos.

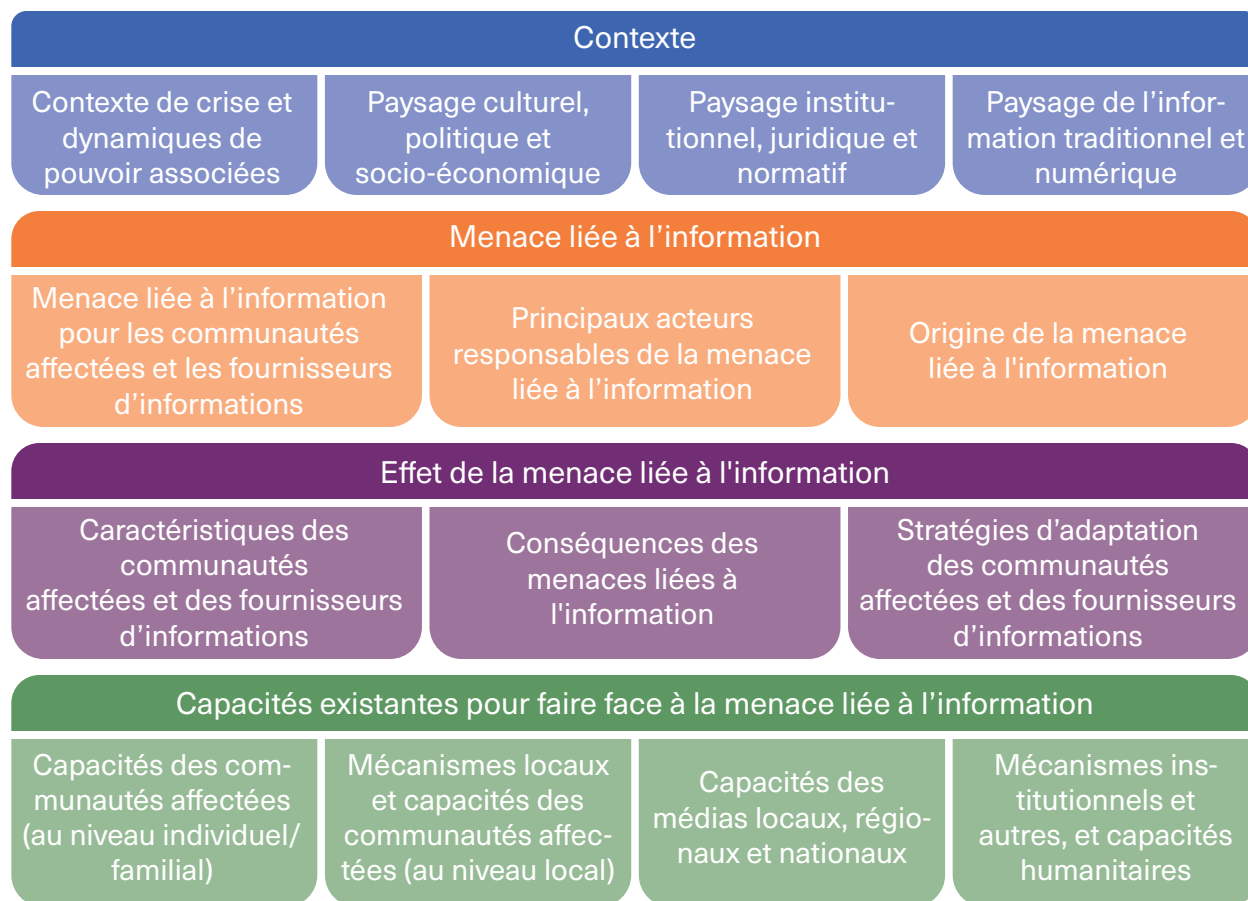
Personnalisez la logique de l'enquête : Assurez-vous toujours que la logique de l'enquête est adaptée aux réponses de l'individu. Par exemple : lorsqu'un individu répond qu'il n'utilise pas Internet pour s'informer, toutes les questions à venir concernant les réseaux sociaux doivent être automatiquement ignorées.

Contextualiser : Les questions du modèle d'outil de cette annexe sont généralisées et ne sont spécifiques à aucun contexte. Vous devrez probablement adapter certaines questions ou en ajouter de nouvelles, plus pertinentes par rapport à la dynamique locale de la zone dans laquelle vous travaillez. Portez une attention particulière aux questions [B.6](#) et [D.9.5.2](#) pour les besoins de contextualisation. Le langage doit être adapté et le collecteur de données doit être familier avec la terminologie de la protection et de l'information (par exemple la différence entre source et canal).

Donnez la possibilité de modifier le consentement à chaque question : Conformément aux implications de la nature du consentement, toutes les questions devraient inclure une option « Je ne sais pas » et « Je ne veux pas répondre ».

Parallèlement à la collecte d'autres données nécessaires, une fois que vous avez terminé les FGD communautaires, vous êtes prêt à analyser les informations que vous avez reçues. Le *Module 3 : Réduire les risques de protection liés à l'information : un cadre d'analyse* fournit des orientations sur la manière d'analyser les commentaires des KII et de les transformer en recommandations pour accroître un accès sûr et significatif à l'information. Le *Module 2 : Comment contribuer à des écosystèmes d'information plus sûrs en adaptant les méthodes de travail ?* donné dans les lignes directrices aidera les acteurs locaux de l'information à mettre en œuvre ces recommandations dans leurs propres activités.

PAF LE CADRE D'ANALYSE DE PROTECTION DE L'ÉCOSYSTÈME DE L'INFORMATION



Questions de l'enquête auprès des ménages (HHS)

<i>Catégorie</i>	<i>Question</i>	<i>Options de réponse</i>
A. Métadonnées et consentement		
A.1	Date de l'entretien	
A.2	Emplacement	À préciser en fonction des localisations d'intérêt dans votre pays.
A.3	Nom de l'intervieweur	
A.4 Question	Je m'appelle (nom de l'animateur), je suis ici au nom de (nom de l'organisation) où je travaille comme chercheur communautaire. Nous organisons une série de discussions pour découvrir comment les gens accèdent à l'information et quels sont les risques, problèmes de sécurité ou restrictions qu'ils sont susceptibles de rencontrer et qui pourraient affecter la façon dont les communautés accèdent à l'information et prennent des décisions éclairées. Le but de cette discussion est également d'évaluer l'accessibilité de l'information et les difficultés potentielles auxquelles la communauté est confrontée pour y accéder. Nous ne vous demandons pas de partager vos histoires personnelles ou de vous mettre en danger en parlant de sujets sensibles. Nous vous demandons de parler de choses dont vous avez entendu parler ou dont vous savez qu'elles se sont produites. La participation à la discussion est entièrement volontaire et vous n'êtes pas obligé de répondre aux questions auxquelles vous ne souhaitez pas répondre. Cette enquête devrait durer environ XX minutes, vous pouvez vous retirer de la discussion à tout moment ou demander une courte pause. Nous n'enregistrerons pas, ni n'utiliserons votre nom de quelque manière que ce soit après cette discussion. Nous traiterons tout ce que vous mentionnez aujourd'hui avec respect et nous partagerons les réponses que vous donnez en tant que réponses générales, aux côtés de celles de l'ensemble des participants. Nous vous demandons également de garder tout cela confidentiel. Souhaitez-vous participer à cette enquête ?	
A.4 Réponse	Oui ; Non	

<i>Catégorie</i>	<i>Question</i>	<i>Options de réponse</i>
B. Biodonnées		
B.1	Êtes-vous le chef de famille ?	Oui ; Non
B.2	Quel est votre sexe ?	Femme ; homme
B.3	D'où venez-vous ?	Liste des régions de votre pays
B.4	Combien de temps avez-vous vécu ici ?	Moins de trois mois, de trois à six mois, de six mois à un an, d'un à cinq ans, plus de cinq ans
B.5	Quel est votre groupe d'âge ?	18- 29 ans / 30-49 ans / 50 ans et plus
B.6	Vous identifiez-vous à l'un des groupes suivants ?	Personnes vivant avec un handicap / personnes de minorité culturelle et linguistique / personnes ayant une orientation sexuelle, une identité de genre, une expression de genre et des caractéristiques sexuelles minoritaires / Non
B.7	Quelles langues ou dialectes parlez-vous ?	À préciser en fonction des langues et dialectes parlés dans votre pays.
B.8	Quelle langue ou quel dialecte parlez-vous le plus souvent à la maison ?	Mêmes options que pour la précédente question

<i>Catégorie</i>	<i>Question</i>	<i>Options de réponse</i>
C. Accès significatif à l'information		
C.1	Quelles sont les cinq principaux sujets sur lesquels vous aimeriez recevoir des informations ? (Ne notez pas la réponse, écoutez la personne puis cochez la case)	<p>Comment s'inscrire à l'assistance pour l'aide</p> <p>Comment localiser des membres de la famille disparus</p> <p>Informations sur la situation dans le lieu d'origine</p> <p>Informations sur la destination souhaitée et comment s'y rendre</p> <p>Informations sur la situation sur place</p> <p>Informations sur la protection contre les agressions ou les harcèlement sexuels</p> <p>Informations sur l'éducation</p> <p>Comment accéder aux conseils et traitements médicaux existants</p> <p>Informations sur les prix des denrées alimentaires</p> <p>Comment accéder aux informations existantes sur l'approvisionnement alimentaire/ la nutrition</p> <p>Comment modifier ou accéder aux documents personnels et administratifs (ex. carte d'identité, acte de naissance, etc.)</p> <p>Comment accéder à l'approvisionnement en eau existant</p> <p>Comment accéder aux abris existants ou aux matériaux d'abris</p> <p>Comment communiquer avec votre famille située loin de chez vous</p> <p>Situation sécuritaire</p> <p>Informations politiques</p> <p>Informations sanitaires</p> <p>Comment contacter les acteurs de l'aide (État, partenaires, OSC)</p> <p>Comment accéder aux moyens de subsistance/aux emplois</p> <p>Informations sur les prix des cultures et du bétail</p> <p>Comment prendre soin de vos enfants, y compris de leur santé</p> <p>Informations sur le climat (météo) et l'environnement</p>
C.2	Si vous avez besoin d'informations pour assurer la sécurité de votre famille, savez-vous où les chercher ?	Oui ; Non

<p>C.3</p> <p>Y a-t-il des informations dont vous avez besoin et que vous ne trouvez pas, quelles que soient les personnes à qui vous demandez ou les sources que vous consultez ? (N'énumérez pas tous les sujets, ne mentionnez que quelques exemples si nécessaire.)</p>	<p>Comment s'inscrire à l'assistance Comment localiser des membres de la famille disparus Informations sur la situation dans le lieu d'origine Informations sur la destination souhaitée et comment s'y rendre Informations sur la situation sur place Informations sur la protection contre les agressions ou les harcèlement sexuels Informations sur l'éducation Comment accéder aux conseils et traitements médicaux existants Informations sur les prix des denrées alimentaires Comment accéder aux informations existantes sur l'approvisionnement alimentaire/ la nutrition Comment modifier ou accéder aux documents personnels et administratifs (ex. carte d'identité, acte de naissance, etc.) Comment accéder à l'approvisionnement en eau existant Comment accéder aux abris existants ou aux matériaux d'abris Comment communiquer avec votre famille hors site Situation sécuritaire Informations politiques Informations sanitaires Comment contacter les acteurs de l'aide (État, partenaires, OSC) Comment accéder aux moyens de subsistance Informations sur les prix des cultures et du bétail Comment prendre soin de vos enfants, y compris de leur santé Informations sur le climat (météo) et l'environnement</p>
<p>C.3.1</p> <p>Avez-vous déjà signalé un problème ou un besoin à des organisations humanitaires ?</p>	<p>Oui ; Non</p>
<p>C.3.2</p> <p>Non -> Pourquoi ?</p>	<p>Je n'ai jamais rien eu à signaler / j'ai peur que l'organisation cesse de me fournir des services si je me plains / j'ai peur d'avoir des ennuis si je signale quelque chose / je n'aime pas le système utilisé pour faire des signalements / je ne pense pas que le signalement fera une différence / je ne sais pas / je ne veux pas répondre</p>
<p>C.4</p> <p>Au quotidien, comment accédez-vous à l'information ?</p>	<p>En personne (face à face)/ annonces publiques (lieux de culte, marché, station de bus)/ espaces de discussion et de divertissement/ hôpitaux/ téléphone (appel, SMS)/ télévision/ radio/ journaux/ Internet (WhatsApp, Telegram, Viber, Facebook, TikTok, etc.) Je ne sais pas / Je ne veux pas répondre</p>
<p>C.5</p> <p>Si une urgence survient et que vous devez prendre une décision pour votre sécurité ou celle de votre famille, comment accédez-vous à l'information ?</p>	<p>En personne (face à face)/ annonces publiques (lieux de culte, marché, station de bus)/ espaces de discussion et de divertissement/ hôpitaux/ téléphone (appel, SMS)/ télévision/ radio/ journaux/ Internet (WhatsApp, Telegram, Viber, Facebook, TikTok, etc.) Je ne sais pas / Je ne veux pas répondre</p>
<p>C.6</p> <p>Existe-t-il des canaux de communication que vous aimeriez utiliser mais auxquels vous n'avez pas accès ?</p>	<p>Oui ; Non</p>

C.6.1	Lesquels ?	En personne (face à face)/ annonces publiques (lieux de culte, marché, station de bus)/ espaces de discussion et de divertissement/ hôpitaux/ téléphone (appel, SMS)/ télévision/ radio/ journaux/ Internet (WhatsApp, Telegram, Viber, Facebook, TikTok, etc.) Je ne sais pas / Je ne veux pas répondre
C.7	Quelles sources d'information vous sont les plus facilement accessibles ?	Famille/amis, voisins/autres membres de la communauté/ chef religieux/ chef de la communauté locale/ médias locaux/ médias nationaux/ médias internationaux/ information gouvernementale (ministères)/ sécurité du site (gouvernement)/ organisation locale/ gestion du site (développement social)/ organisation nationale/ organisation internationale/ je ne sais pas / je ne veux pas répondre
C.8	À quelles sources faites-vous le plus confiance pour obtenir des informations ?	Famille/amis, voisins/autres membres de la communauté/ chef religieux/ chef de la communauté locale/ médias locaux/ médias nationaux/ médias internationaux/ information gouvernementale (ministères)/ sécurité du site (gouvernement)/ organisation locale/ gestion du site (développement social)/ organisation nationale/ organisation internationale/ je ne sais pas / je ne veux pas répondre
C.9	Connaissez-vous une source de communication qui produit des informations pour les personnes handicapées ?	Oui ; Non
C.10	Quelle langue la majorité des membres de votre communauté utilisent-ils pour communiquer sur les plateformes de réseaux sociaux ? Exemple : discussions sur WhatsApp par enregistrements vocaux.	Incluez en option toutes les langues et dialectes parlés dans votre pays.
C.11	Connaissez-vous quelqu'un dans votre communauté qui a des difficultés à lire et à écrire, ou qui est analphabète ?	Oui ; Non
C.12	Pensez-vous que le nombre de personnes qui ne savent ni lire ni écrire est élevé ?	La majorité, plus de la moitié, moins de la moitié, quelques-uns ne savent ni lire ni écrire
C.13	Écoutez-vous actuellement la radio ?	Oui ; Non
C.14	Oui -> Où écoutez-vous habituellement la radio ?	À domicile / pendant le travail / au domicile d'un ami ou d'un proche / au bureau d'une ONG/à l'école/dans les lieux communautaires (point d'eau, point de collecte alimentaire, marché, etc.) / dans les espaces d'échange et de divertissement / en dehors de la ville / hors sites / ailleurs (j'ai toujours sur moi un téléphone ou une radio) / je ne sais pas / je refuse de répondre / autre, merci de préciser
C.15	Oui -> Veuillez nommer ici les stations de radio que vous écoutez le plus ?	Question ouverte (trois options)
C.16	Non -> Pourquoi ?	Je n'ai pas accès à la radio / je ne fais pas confiance dans les stations disponibles / je n'ai pas accès à l'électricité (pas de piles) / je n'aime pas la radio / je n'ai pas le temps de l'écouter / le contenu n'est pas pertinent / il n'y a pas de programme dans ma langue / cela ne convient pas à mes besoins / la radio est endommagée / aucune station de radio à l'antenne / je ne sais pas / je refuse de répondre / autre, merci de préciser

C.17	Regardez-vous la télévision habituellement ?	Oui ; Non
C.17.1	Oui -> Où regardez-vous habituellement la télévision ?	à domicile / pendant le travail / au domicile d'un ami ou d'un proche / au bureau d'une ONG / à l'école / dans les lieux communautaires (point d'eau, point de collecte alimentaire, marché, etc.) / dans les espaces d'échanges et de divertissement / en dehors de la ville / hors sites / ailleurs (j'ai toujours un téléphone ou une radio avec moi) // je ne sais pas / je refuse de répondre / autre, merci de préciser
C.17.2	Oui -> Veuillez nommer ici les chaînes de télévision que vous regardez le plus ?	Question ouverte (trois options)
C.17.3	Non -> Pourquoi pas ?	Je n'y ai pas accès / je ne fais pas confiance dans les chaînes disponibles / je n'ai pas accès à l'électricité / je n'aime pas la télévision / je n'ai pas le temps de la regarder / les contenus ne sont pas pertinents / il n'y a pas de programme dans ma langue / cela ne convient pas à mes besoins / aucune information disponible / téléviseur endommagé / je ne sais pas / je refuse de répondre / autre, veuillez préciser
C.18	Lisez-vous actuellement des journaux ou des magazines ?	Oui ; Non
C.18.1	Oui -> Veuillez nommer le journal et/ou les magazines que vous lisez le plus.	Question ouverte (trois options)
C.18.2	Non -> Pourquoi pas ?	Je ne sais pas lire / il n'y a aucun programme disponible dans ma langue / il n'y a aucun programme disponible du tout / ne convient pas à mes besoins / je n'ai pas les moyens de les acheter / je ne sais pas / je refuse de répondre / autre, veuillez préciser
C.19	Utilisez-vous actuellement un téléphone portable ?	Oui/oui mais le téléphone a des problèmes/non
C.19.1	Oui mais il y a des problèmes -> Pourquoi ?	Pas de signal ou de réseau / besoin d'une carte SIM / pas d'électricité pour recharger le téléphone / le téléphone est endommagé / pas de crédit téléphonique / pas de forfait internet / autre, veuillez préciser
C.19.2	Pas de signal réseau -> Avez-vous une solution ?	Aucun signal nulle part / marcher moins d'1 km / marcher plus d'1 km / marcher plus de 5 km / grimper à un arbre / gravir une colline /ne fonctionne pas plus de quelques heures par jour/ je ne sais pas / je refuse de répondre / autre, veuillez préciser
C.20	Le téléphone portable que vous utilisez est-il personnel ?	Oui ; Non
C.20.1	Non -> Le partagez-vous avec quelqu'un ?	Oui ; Non
C.20.1.1	Oui -> Avec qui le partagez-vous ?	Époux ou épouse / famille / amis / voisins/ autre, veuillez préciser ?
C.20.2	Oui -> Parmi les options suivantes, lesquelles sont disponibles sur votre téléphone ?	Récepteur radio FM / accès Internet / bluetooth / écran tactile (peut lire du contenu vidéo) / aucune des réponses ci-dessus / je ne sais pas / je refuse de répondre

C.20.3	Oui -> À quelle fin utilisez-vous habituellement votre téléphone portable ?	Appeler des amis et de la famille / recevoir des appels d'amis et de la famille / gérer des affaires / recevoir des alertes d'informations / rédiger et partager des nouvelles/ informations (par exemple, des blogs) / transférer des blogs d'informations / transferts d'argent / envoi de messages texte (SMS) / réception de messages texte (SMS) / prise de photos / envoi d'une photo à d'autres personnes / tourner des vidéos / visionnage des clips vidéo / envoi d'une vidéo à d'autres personnes / enregistrement audio / accès aux réseaux sociaux tels que Facebook, TikTok, Twitter / accès Internet / envoi ou réception d'e-mails / écoute de la radio / utilisation d'applications / rien / autre, veuillez préciser / je ne sais pas / je refuse de répondre
C.20.5	Avez-vous déjà, vous ou un membre de votre famille, eu l'impression que votre utilisation du téléphone (les informations que vous partagez et auxquelles vous accédez) était surveillée ou contrôlée par quelqu'un ?	Oui, toujours / Oui, souvent / Oui, parfois / Non/ Je ne sais pas / Je refuse de répondre à la question
C.21	Au cours des trois derniers mois, vous êtes-vous senti inquiet ou stressé à l'idée d'accéder ou de ne pas pouvoir accéder aux informations dont vous aviez besoin ?	Oui, toujours / Oui, souvent / Oui, parfois / Non / Je ne sais pas / Je refuse de répondre à la question

<i>Catégorie</i>	<i>Question</i>	<i>Options de réponse</i>
D. Accès sûr à l'information		
D.1	Avez-vous déjà, vous ou un membre de votre famille, eu l'impression que votre utilisation d'Internet (les informations que vous partagez et auxquelles vous accédez) était surveillée ou contrôlée par quelqu'un ?	Oui, toujours / Oui, souvent / Oui, parfois / Non / Je ne sais pas / Je refuse de répondre à la question
D.2	Avez-vous créé des profils/adresses e-mail/... en ligne spécifiquement parce que vous ne souhaitiez pas révéler votre vrai nom/localisation ?	Oui/ non/ je préfère ne pas répondre
D.3	Au cours des trois derniers mois, est-ce que vous ou un membre de votre famille vous êtes senti inquiet ou stressé après avoir partagé des informations ?	Oui, toujours / Oui, souvent / Oui, parfois / Non / Je ne sais pas / Je refuse de répondre à la question
D.4	Au cours des trois derniers mois, est-ce que vous ou un membre de votre famille vous êtes senti en danger après avoir accédé ou ne pas avoir pu accéder aux informations dont vous aviez besoin ?	Oui, toujours / Oui, souvent / Oui, parfois / Non / Je ne sais pas / Je refuse de répondre à la question
D.5	Au cours des trois derniers mois, est-ce que vous ou un membre de votre famille vous êtes senti en danger après avoir partagé des informations ?	Oui, toujours / Oui, souvent / Oui, parfois / Non / Je ne sais pas / Je refuse de répondre à la question
D.6	Au cours des trois derniers mois, vous ou votre famille avez-vous été témoin d'une dispute entre des membres de la communauté au sujet de nouvelles ou d'informations dont ils discutaient ou qu'ils étaient en train d'écouter ?	Oui/ non/ je préfère ne pas répondre

D.7	Au cours des trois derniers mois, avez-vous remarqué que des personnes étaient ciblées et/ou harcelées par les médias ?	Oui / Non
D.8	Dans une situation où vous et votre famille ne seriez pas en sécurité et où vous auriez besoin d'informations pour prendre une décision visant à améliorer votre sécurité, préféreriez-vous :	Retarder la prise de décision (et rester dans la même situation dangereuse) jusqu'à ce que vous disposiez d'informations fiables / prendre une décision avec des informations non vérifiées (et accepter le risque d'informations fausses ou trompeuses) / consulter d'autres membres de la famille pour prendre une décision commune (à l'échelle de la communauté) / déléguer la décision à d'autres (comme des dirigeants communautaires, des organisations, des chefs religieux, etc.) / accepter et faire confiance à la décision prise par les dirigeants ?
D.9	Au cours des trois derniers mois, avez-vous remarqué que des personnes étaient ciblées, harcelées et/ou menacées par des rumeurs ou de fausses informations ?	Oui / Non / Je ne sais pas / Je refuse de répondre à la question
D.9.1	Si Oui -> Pensez-vous que certains groupes sont plus vulnérables au harcèlement, aux menaces ou à tout type de préjudice provenant de rumeurs ou de fausses informations ?	Oui / Non / Je ne sais pas / Je refuse de répondre à la question
D.9.2	Oui -> Quels groupes ?	Jeunes / Hommes / Femmes / Garçons / Filles / Personnes âgées / Personnes vivant avec un handicap / Autre, à préciser
D.9.3	Oui -> Savez-vous comment signaler un tel comportement ?	Oui/ Non
D.9.4	Oui -> Avez-vous déjà signalé ce comportement ?	Oui/ Non
D.9.5	Oui -> Quels sont les types de vulnérabilités qui affectent/ont affecté ces groupes ?	Violence (physique, verbale, psychologique) / menaces / fausses informations (rumeurs/malinformation) / harcèlement / discours haineux / autre, à préciser
D.9.5.1	Si la réponse est "fausse information / rumeurs/malinformation" -> À propos de quoi ?	Santé / politique / questions sociales / sécurité des personnes sur le site / sécurité des familles/proches restés sur place / aide humanitaire / aide gouvernementale /autre, à préciser
D.9.5.2	Si la réponse est "harcèlement" -> Quel type de harcèlement ?	Dégrader ou humilier quelqu'un (insultes, manque de respect, etc.) / appeler à l'automutilation ou au suicide / attaquer avec des termes sexuels désobligeants / autre, à préciser.
D.9.5.3	Si la réponse est "discours haineux" -> Pouvez-vous développer ?	Politique / origine ethnique / appartenance religieuse / classe sociale / sexe / handicap ou maladie / autre, à préciser.
D.10	Connaissez-vous une personne ou un groupe qui diffuse intentionnellement de fausses informations dans votre communauté, hors ligne ou en ligne ?	Oui/ Non
D.10.1	Oui -> Sur quels sujets ?	Santé / politique / questions sociales / sécurité des personnes sur un site de déplacement / sécurité des familles/parents restés sur le lieu d'origine / aide humanitaire/gouvernementale / autre, à préciser

<i>Catégorie</i>	<i>Question</i>	<i>Options de réponse</i>
E. Accès à des informations précises		
E.1	Utilisez-vous Internet ?	Oui, tout le temps / Oui, environ une fois par semaine / Oui, environ une fois toutes les deux semaines / Oui, environ une fois par mois / Très rarement / Non, jamais / Je ne sais pas / Je refuse de répondre
E.1.1	Tous sauf "oui, tout le temps" -> Pourquoi pas ?	pas d'ordinateur / pas de smartphone / pas d'électricité / je ne peux pas me le permettre (aucun moyen de l'acquérir) / pas de connexion/ connexion faible / le coût des crédits ou des forfaits est trop élevé pour moi / ne correspond pas à mes besoins/ Je ne sais pas / Je refuse de répondre/ autre, à préciser
E.1.2	Pour tous les répondants sauf ceux qui ont répondu "oui, tout le temps" -> Au cours des trois derniers mois, est-ce que vous ou un membre de votre famille avez réduit ou cessé d'accéder à l'information en ligne ?	Oui / Non
E.1.2.1	Oui -> Pourquoi ?	Ordinateur portable perdu / smartphone perdu / carte sim perdue ou inexistante pour accéder à internet / pas d'électricité / pas d'argent pour acheter le forfait / accès internet suspendu à cet endroit / accès réduit au portable / accès réduit au smartphone / aucun moyen pour l'acquérir / coût du crédit ou plan d'abonnement trop lourd pour moi / pression sociale / autre, à préciser
E.1.3	Tous les répondants sauf "Non, je ne sais pas/ je refuse de répondre à cette question" -> Comment accédez-vous aux informations en ligne sur Internet ?	Téléphone portable personnel / ordinateur portable personnel / téléphone portable personnel d'un parent / téléphone portable d'un ami / ordinateur portable d'un parent / ordinateur portable d'un ami / cybercafé / centre d'information d'une ONG / autre, à préciser
E.1.4	Tous ceux qui ont répondu "oui" -> Utilisez-vous votre nom personnel sur les réseaux sociaux (Facebook, TikTok, Twitter, Instagram, WhatsApp, etc.) ?	Oui / Non
E.1.4.1	Non -> Pourquoi ?	Problèmes de sécurité / pour s'amuser, pour plaisanter/ / trop de personnes portent le même nom / la plateforme ne le permet pas / je préfère ne pas le dire / autre, à préciser
E.1.5	Tous ceux qui ont répondu "oui" -> Utilisez-vous votre nom personnel sur les applications de messagerie (WhatsApp, Telegram, Snapchat etc.) ?	Oui / Non
E.1.5.1	Non -> Pourquoi ?	Problèmes de sécurité / pour s'amuser, pour plaisanter / trop de personnes portent le même nom / la plateforme ne le permet pas / autre, à préciser

E.1.6	Tous ceux qui ont répondu "oui" -> Utilisez-vous votre nom personnel sur les plateformes publiques (forum, section commentaires des pages médias etc.) ?	Oui / Non
E.1.6.1	Non -> Pourquoi ?	Problèmes de sécurité / pour s'amuser, pour plaisanter / trop de personnes portent le même nom / la plateforme ne le permet pas / autre, à préciser
E.2	Quelles applications de communication ou de réseaux sociaux utilisez-vous ?	WhatsApp / Facebook / TikTok / Twitter / Instagram / Telegram / Messenger / Snapchat / Je n'utilise pas les réseaux sociaux / Autre, à préciser
E.2.1	Toutes les réponses sauf "je n'utilise pas les réseaux sociaux" -> Avez-vous un compte personnel pour accéder à la plateforme que vous utilisez le plus ?	Oui / Non
E.2.1.1	Oui -> Partagez-vous ce compte avec quelqu'un ?	Oui / Non
E.2.1.1.1	Oui -> Avec qui le partagez-vous ?	Époux ou épouse / famille (frères et sœurs, parents, cousins, etc.) / voisins / amis / autre, à préciser
E.2.2	Toutes les réponses sauf "je n'utilise pas les réseaux sociaux" -> Faites-vous partie d'un groupe fermé en ligne ?	Oui / Non
E.2.2.1	Oui -> Appartenez-vous à ce groupe pour obtenir des informations que vous ne trouvez pas ailleurs ?	Oui / Non
E.2.2.2	Oui -> Connaissez-vous tout le monde dans ce groupe ?	Oui / Non
E.2.2.1	Oui ou Non -> Cela influence-t-il les sujets dont vous parlez et/ou la quantité d'informations que vous partagez ?	Oui / Non
E.2.2.3	Avez-vous déjà vu des conseils/directives/règles dans ce groupe qui vous informaient des risques liés au partage de certaines informations personnelles en ligne et vous suggéraient d'utiliser d'autres noms, images ou autre chose ?	Oui / Non
E.2.3	Toutes les réponses sauf "je n'utilise pas les réseaux sociaux" -> Suivez-vous des organisations humanitaires ou des médias locaux sur les réseaux sociaux pour obtenir des informations sur un sujet important pour vous ?	Oui / Non
E.2.3.1	Oui -> Qui suivez-vous ?	Question ouverte (trois options)
E.2.4	Toutes les réponses sauf "Je n'utilise pas les réseaux sociaux" -> Lorsque vous rejoignez un groupe, vérifiez-vous s'il s'agit d'un groupe fermé ou d'un groupe public ?	Oui / Non
E.2.5	Toutes les réponses sauf "Je n'utilise pas les réseaux sociaux" -> Comment avez-vous configuré vos paramètres de confidentialité ?	Tout le monde peut voir mon profil complet / certains détails et messages sont verrouillés pour les amis uniquement / les détails et les messages ne sont accessibles qu'à mes amis.

E.2.6	Toutes les réponses sauf “je n'utilise pas les réseaux sociaux” -> Y a-t-il certains groupes sur les réseaux sociaux dans lesquels vous ne vous sentez pas à l'aise ou en sécurité pour publier ?	Oui / Non
E.2.6.1	Oui -> Pourriez-vous nous dire lesquels ?	Question ouverte (trois options)
E.2.7	Toutes les réponses sauf “je n'utilise pas les réseaux sociaux” -> Sur vos comptes de réseaux sociaux, à quelle fréquence publiez-vous des informations sur votre localisation et ce que vous faites « en temps réel » ?	Je fais toujours savoir à mes amis et à mes abonnés où je me trouve exactement et ce que je fais / Je ne partage ma « position actuelle » que lorsque j'ai besoin d'informer mes abonnés d'un événement important auquel je participe / Je ne publie des informations sur mes activités seulement après que l'événement est terminé et que j'ai quitté les lieux en toute sécurité / Je ne partage jamais en temps réel ce que je fais / Autre, à préciser
E.2.8	Toutes les réponses sauf “je n'utilise pas les réseaux sociaux” -> Si quelqu'un que vous ne connaissez pas vous envoie une demande d'ami sur les réseaux sociaux, savez-vous comment vérifier s'il s'agit d'un faux compte ou d'une fausse personne ?	Oui, je sais vérifier / Non, je ne sais pas comment vérifier, mais j'aimerais apprendre / Je ne sais pas / Je n'ai pas besoin de vérifier / Autre, à préciser
E.2.9	Toutes les réponses sauf “je n'utilise pas les réseaux sociaux” -> Postez-vous souvent des photos de vous et/ou de vos enfants en ligne ?	Oui / Non
E.2.10	Toutes les réponses sauf “je n'utilise pas les réseaux sociaux” -> Demandez-vous la permission à votre famille et à vos amis avant de publier des photos en ligne ?	Oui / Non
E.3	Si les informations que vous trouvez en ligne sont difficiles à comprendre, y a-t-il quelqu'un qui peut vous aider ?	Personne/membre de la famille dans la même situation / membre de la famille vivant ailleurs / ami dans la même situation / ami vivant ailleurs / membre de la communauté d'accueil / personnel humanitaire / débris / groupes communautaires / aîné / chef religieux / chef de la communauté/je ne souhaite pas répondre / autre, à préciser
E.3.1	Si la réponse est autre que « personne », faites-vous confiance à cette personne ?	Oui / Non
E.4	Savez-vous comment identifier un site Web dangereux ?	Oui, je sais exactement / Oui, je pense savoir, mais je ne suis pas sûr à 100 % / Je ne sais pas et j'aimerais apprendre / Non, je ne connais pas la différence entre un site web sécurisé et non sécurisé / Je n'utilise pas Internet / Autre, à préciser
E.5	Lorsque vous êtes en ligne, avez-vous l'impression de comprendre comment vos informations personnelles sont utilisées par des organisations, des entreprises ou le gouvernement ?	Oui, je sais exactement comment les entreprises privées et le gouvernement utilisent mes informations personnelles / Je soupçonne que mes informations personnelles peuvent être utilisées, mais je ne sais pas comment / Je ne pense pas que quiconque se soucie de mes informations personnelles / Je m'en fiche si quelqu'un utilise mes informations personnelles / Non, je n'en ai aucune idée / Je n'utilise pas Internet

E.6	Utilisez-vous le même mot de passe pour plusieurs comptes ?	Oui, j'utilise le même mot de passe pour tous mes comptes en ligne car il est facile à retenir / Je réutilise parfois le même mot de passe, ou le modifie légèrement, pour d'autres comptes / Non, j'ai un mot de passe distinct pour chaque compte / Je préfère ne pas le faire dire / Je n'utilise pas Internet / Autre, à préciser
E.7	Au cours des deux dernières années, combien de fois vos comptes/sites web en ligne ont-ils été piratés (y compris les réseaux sociaux, les comptes de messagerie, les comptes bancaires, etc.) ?	Je n'ai jamais été piraté / J'ai été piraté une fois / J'ai été piraté deux fois ou plus / J'ai été piraté tellement de fois que j'ai perdu le compte / Je ne sais pas comment savoir si mon compte a été piraté / Autre, à préciser
E.8	Au cours des trois derniers mois, est-ce que vous ou un membre de votre famille vous êtes senti en danger après avoir partagé des informations personnelles (nom, lieu, photo, etc.) pour obtenir des informations ou de l'aide ?	Oui / Non
E.9	Je peux accéder à toutes les informations dont j'ai besoin pour prendre des décisions éclairées.	Vrai/ faux
E.10	Je peux accéder aux informations dans la langue de mon choix.	Vrai/ faux
E.11	J'ai plus d'une source d'information fiable.	Vrai/ faux
E.12	Je me soucie de l'exactitude des informations auxquelles j'ai accès.	Vrai/ faux
E.13	J'ai des stratégies pour vérifier les informations et les rumeurs.	Vrai/ faux
E.14	Je discute souvent avec ma famille ou mes amis pour savoir si les informations disponibles sont fiables.	Vrai/ faux
E.15	Je sais reconnaître les informations fausses ou trompeuses.	Vrai/ faux
E.16	Je suis convaincu que mes sources fournissent les informations les plus récentes.	Vrai/ faux
E.17	Je vérifie toujours les informations que je trouve sur les réseaux sociaux avant de les partager sur mon compte.	Vrai / faux / je n'utilise pas Internet
E.18	Quel est le terme utilisé pour décrire de fausses informations destinées à induire en erreur ou à nuire aux gens ?	Désinformation / Mauvaises informations / Fake news / Je ne sais pas

Carte des lignes directrices : Comment utiliser les modules et annexes

Information et risques : une approche de protection des écosystèmes d'information ?

