

Anexo 4

Herramienta de encuesta de hogares



Agradecimientos

La creación de esta guía ha sido posible gracias al generoso apoyo de la Oficina de Asistencia Humanitaria (BHA, por sus siglas en inglés) a través de la Agencia Estadounidense para el Desarrollo Internacional (USAID, por sus siglas en inglés). Internews quiere extender su agradecimiento a todas aquellas personas que han contribuido a la creación de la guía «Información y riesgos: un enfoque de protección de los ecosistemas de la información».

El equipo de desarrollo y redacción de la guía de Internews está compuesto por: Stijn Aelbers, Emily Cowlrick, Floriane Echegut, Lea Krivchenia, Haley McCoin e Irene Scott.

El grupo de consulta del proyecto y la revisión inter pares ha estado a cargo de: Nadia Akmoun (IOM), Raphael Bacot (REACH), Adrienne Brooks (Mercy Corps), Stuart Campo (OCHA), Victoria Dangond Peralta (Internews), Marina Di Lauro (Oxfam), Katie Drew (GPC), Marie Dozin (GPC), Tiffany Easthom (Nonviolent Peaceforce), Giovanna Federici (NRC), Andre Heller (IRC), Séverine Lacroix (IOM), Anahi Lacucci (ACNUR), Francesco Michele (GPC), Briana Orr (IRC), Nathaniel Raymond (Yale University), Joelle Rizk (ICRC), Fausto Spiga (REACH), Mark Silverman (ICRC), Kathrine Starup (DRC), Craig Twitt (Internews) y John Warnes (UNHCR).

Diseño e ilustraciones: Corneliu Comendant, Emily Cowlrick, Floriane Echegut, Julia Huang y Ganaëlle Tilly.

Estos recursos se han creado como parte del proyecto [Voces comunitarias para una mayor protección \(CVBP, Community Voices for Better Protection\)](#). Su objetivo es entender los riesgos asociados a la información en contextos humanitarios desde la perspectiva de los trabajadores humanitarios, de las agencias especializadas en la protección, así como de los medios de comunicación y otras fuentes de información sobre el terreno. Haciendo uso del trabajo de campo llevado a cabo en 2022-23 en tres países (Irak, Mali y Filipinas), estos recursos sirven para salvar la brecha que existe a la hora de entender los riesgos y la información, así como la respuesta a los mismos.

Si quieres enviar comentarios o sugerencias para la mejora de esta guía, ponte en contacto con el equipo de asuntos humanitarios de Internews a través del correo electrónico info@internews.org.

© Internews octubre de 2023. Esta publicación está protegida por copyright, pero el texto puede usarse de forma gratuita para fines de incidencia, campañas, educación e investigación, siempre y cuando se cite la fuente en su totalidad. Los propietarios del copyright ruegan que se les informe de todo uso que se haga de la guía con el fin de llevar a cabo una evaluación de impacto. Para su copia en cualquier otra circunstancia o para usarla en otras publicaciones, así como para su traducción o adaptación, es necesario recibir los permisos adecuados. La información contenida en esta publicación es correcta en el momento de su publicación.



Anexo 4:

Herramienta de encuesta de hogares

Objetivo de esta herramienta

Esta herramienta puede usarse para llevar a cabo encuestas con una comunidad específica o con la población en general para entender la forma en la que crean, buscan y comparten información. Su intención es ayudar a identificar qué aspectos suponen mayores amenazas en sus prácticas informativas. Estos riesgos pueden identificarse a través de la siguiente encuesta basada en preguntas construidas a partir de tres preguntas generales principales, sacadas del módulo 2 de la guía¹⁵:

1. ¿Cuenta la comunidad con un acceso seguro a la información? En concreto, la comunidad no se enfrenta a ningún riesgo a la hora de crear, compartir, buscar y obtener información.
2. ¿Cuenta la comunidad con un acceso significativo a la información? En otras palabras, ¿es la información accesible a todos los grupos de población teniendo en cuenta sus necesidades y preferencias?
3. ¿Cuenta la comunidad con acceso a información veraz? ¿Está la comunidad preocupada por la presencia de desinformación, información errónea y rumores? ¿Tiene la comunidad las herramientas, la capacidad y los recursos necesarios para verificar y analizar la información? (Esto podría incluir la alfabetización digital y el conocimiento sobre verificación de datos, así como recursos relacionados disponibles).

Las preguntas de la encuesta están divididas en las siguientes secciones para profundizar aún más en las tres preguntas anteriores:

- A. [Metadatos y consentimiento](#)
- B. [Datos personales](#)
- C. [Acceso significativo a la información](#)
- D. [Acceso seguro a la información](#)
- E. [Acceso a información veraz](#)

El objetivo de esta encuesta de hogares (HHS, por sus siglas en inglés) es estudiar a los miembros de una comunidad afectada. Se diseñó para usarse en combinación con la recolección de datos a través de debates de grupos focales (DGF) y entrevistas a informantes clave (EIC), con las que se estudian a los actores humanitarios y de los medios en un contexto

¹⁵ Para más información sobre lo que puede contribuir a un acceso seguro y significativo a información veraz, echa un vistazo al Módulo 2 - Cómo contribuir a crear ecosistemas de la información más seguros adaptando la forma de trabajar.

determinado. No deben usarse como herramienta independiente. La recopilación de datos, en la que se combinan HHS, EIC y DGF (o cualquier otro recurso que decidas usar), sentará las bases del análisis de protección. Para obtener información sobre cómo realizar un análisis de protección, echa un vistazo al *Módulo 3 - Reducir los riesgos de protección relacionados con la información: un marco analítico*. En los anexos 3, 5 y 6 encontrarás herramientas similares para realizar EIC y DGF.

Consejos para realizar encuestas efectivas

Dale información a las y los participantes: al pedirles permiso para llevar a cabo la entrevista, indícales el tiempo aproximado que tardarán en completarla e infórmalos de que la información que aporten mejorará la forma en la que los actores humanitarios y de la información se comunican con su comunidad. La duración dependerá de la herramienta final y contextualizada que vayas a diseñar en función de tus necesidades de datos (algunas de las necesidades de datos podrían estar disponibles a través de la observación secundaria).

Ten en cuenta los niveles de alfabetización: a la hora de decidir sobre las preguntas que usar en tu encuesta, asegúrate de considerar el nivel de alfabetización del participante objetivo de la encuesta. Por ejemplo, si las personas entrevistadas no saben leer ni escribir, las preguntas relacionadas con internet podrían ser irrelevantes.

Personaliza las reglas de la encuesta: asegúrate en todo momento de que la lógica de la encuesta está adaptada a las respuestas de la persona. Por ejemplo, si una persona responde que no usa internet como fuente de información, habría que saltarse el resto de las preguntas sobre redes sociales.

Contextualiza: las preguntas en el modelo de herramienta en este anexo son generales y no son específicas de ningún contexto. Es probable que tengas que adaptar algunas preguntas o añadir nuevas que sean más relevantes a las dinámicas locales en la zona donde estés trabajando. Presta especial atención a las preguntas B.6 y D.9.5.2 para profundizar en las necesidades de contextualización. Hay que adaptar el lenguaje y la persona que recopile los datos deberá estar familiarizada con la información (p. ej., fuente frente a canal) y con la terminología de protección.

Da la oportunidad de modificar el consentimiento con cada pregunta: en consonancia con las implicaciones de la naturaleza del consentimiento, todas las preguntas deberían incluir la opción «no sé» y «prefiero no contestar».

Junto con el resto de los datos que haya que recopilar, una vez hayas completado los DFG con la comunidad, tendrás lo necesario para empezar a analizar la información que has recibido. *El Módulo 3 - Reducir los riesgos de protección relacionados con la información: un marco analítico* ofrece pautas sobre cómo analizar los comentarios de la EIC y crear recomendaciones a partir de ellos que aumenten el acceso seguro y significativo a la información. *El Módulo 2 - Cómo contribuir a crear ecosistemas de la información más seguros adaptando la forma de trabajar* de la guía ayuda a los actores locales de la información a implementar estas recomendaciones en sus propias actividades.

PAF MARCO ANALÍTICO DE PROTECCIÓN DE LA INFORMACIÓN



Preguntas para las encuestas a hogares

<i>Categoría</i>	<i>Pregunta</i>	<i>Opciones de respuesta</i>
A. Metadatos y consentimiento		
A.1	Fecha de la entrevista	
A.2	Ubicación	Por definir en función de los lugares de interés en tu país.
A.3	Nombre del entrevistador	
A.4 Pregunta	Me llamo (nombre del/ de la facilitador/a), estoy aquí en representación de (nombre de la organización), donde trabajo como investigador/a comunitario/a. Vamos a tener una serie de conversaciones para averiguar cómo la gente accede a la información y cuáles son los posibles riesgos, preocupaciones de seguridad o restricciones que pudieran afectar a la forma en la que las comunidades acceden a la información y toman decisiones informadas. El objetivo de este debate también es evaluar la accesibilidad de la información y las posibles dificultades a las que la comunidad se enfrenta a la hora de acceder a la misma. No os vamos a pedir que compartáis historias personales ni que os pongáis en riesgo hablando de temas delicados. Sencillamente os vamos a pedir que habléis sobre cosas que hayáis escuchado o que sepáis que hayan pasado. La participación en la conversación es totalmente voluntaria y no tenéis que responder a ninguna pregunta que no queráis responder. Esta encuesta durará unos XX minutos. Podéis retiraros del debate en cualquier momento o solicitar una pausa. No os vamos a grabar ni a usar vuestros nombres de ninguna manera después de la conversación. Trataremos todo lo que se vaya a decir hoy aquí con respeto y mencionaremos todas vuestras respuestas como respuestas generales. Os pedimos que mantengáis también la confidencialidad. ¿Te gustaría participar en esta encuesta?	
A.4 Respuesta	Sí / NO	

<i>Categoría</i>	<i>Pregunta</i>	<i>Opciones de respuesta</i>
B. Datos personales		
B.1	¿Eres el cabeza de familia?	Sí / No
B.2	¿Con qué género te identificas?	Mujer / Hombre
B.3	¿De dónde eres?	Listas de regiones de tu país
B.4	¿Cuánto llevas viviendo aquí?	Menos de tres meses / De tres a seis meses / De seis meses a un año / De un año a cinco años / Más de cinco años
B.5	¿Cuál es tu grupo de edad?	18 a 29 / 30 a 49 / 50 o más
B.6	¿Te identificas con alguno de los siguientes grupos?	Personas con discapacidades / Personas con diversidad cultural y lingüística / Personas con diversidad en cuanto a orientación sexual, identidad de género, expresión de género y características sexuales se refiere / No
B.7	¿Qué idiomas o dialectos hablas?	Especificar en función de los idiomas y dialectos hablados en tu país.
B.8	¿Qué idioma o dialecto hablas más a menudo en tu casa?	Las mismas opciones que la pregunta anterior.

Categoría	Pregunta	Opciones de respuesta
C. Acceso significativo a la información		
C.1	¿Cuáles son los cinco asuntos principales para los que te gustaría recibir información? (No enumeres la respuesta; escucha a la persona y luego marca la casilla correspondiente)	<p>Cómo registrarme para obtener ayudas</p> <p>Cómo localizar a mis familiares perdidos</p> <p>Información sobre la situación en mi lugar de origen</p> <p>Información sobre el destino deseado como sobre cómo llegar ahí</p> <p>Información sobre la situación en el lugar</p> <p>Información sobre cómo protegerse de ataques o acoso sexual</p> <p>Información sobre educación</p> <p>Cómo tener acceso a asistencia y tratamientos médicos existentes</p> <p>Información sobre el precio de la comida</p> <p>Cómo acceder a la información existente de suministro de alimentos/nutrición</p> <p>Cómo cambiar o acceder a documentos personales y administrativos (p. ej., carné de identidad, certificado de nacimiento, etc.)</p> <p>Cómo acceder al suministro actual de agua</p> <p>Cómo acceder a refugios existentes o a material sobre refugios</p> <p>Cómo comunicarme con familiares que se encuentran lejos de mi lugar de residencia</p> <p>Situación de seguridad</p> <p>Información política</p> <p>Información sobre saneamiento</p> <p>Cómo contactar con los proveedores de ayudas (estado, socios, OSC)</p> <p>Cómo acceder a sustento/trabajo</p> <p>Información sobre precios de cultivos y ganado</p> <p>Cómo cuidar a tus hijas e hijos, incluyendo aspectos sobre su salud</p> <p>Información sobre el clima (el tiempo) y el medio ambiente</p>
C.2	Si necesitas información para mantener segura a tu familia, ¿sabes dónde buscarla?	Sí / No

<p>C.3</p> <p>¿Hay alguna información que necesites y que no encuentres, por mucho que preguntes y busques? (No enumeres todos los temas, solo menciona unos cuantos ejemplos si lo ves necesario).</p>	<p>Cómo registrarme para obtener ayudas Cómo localizar a mis familiares perdidos Información sobre la situación en mi lugar de origen Información sobre el destino deseado y sobre cómo llegar ahí Información sobre la situación en el lugar Información sobre cómo protegerme de ataques o acoso sexual Información sobre educación Cómo tener acceso a asistencia y tratamientos médicos existentes Información sobre el precio de los alimentos Cómo acceder a la información existente de suministro de alimentos/nutrición Cómo cambiar o acceder a documentos personales y administrativos (p. ej., carné de identidad, certificado de nacimiento, etc.) Cómo acceder al suministro actual de agua Cómo acceder a refugios existentes o a material sobre refugios Cómo comunicarme con los familiares que no se encuentran en el mismo lugar que yo Situación de seguridad Información política / Información sobre saneamiento Cómo contactar con los proveedores de ayudas (estado, socios, OSC) Cómo acceder a sustento Información sobre precios de cultivos y ganado Cómo cuidar a tus hijas e hijos, incluyendo aspectos sobre su salud Información sobre el clima (el tiempo) y el medio ambiente</p>
<p>C.3.1</p> <p>¿Alguna vez has denunciado algún problema o necesidad a las organizaciones humanitarias?</p>	<p>Sí / No</p>
<p>C.3.2</p> <p>No -> ¿Por qué?</p>	<p>Nunca he tenido nada que denunciar / Temo que la organización deje de darme servicios si me quejo / Temo meterme en problemas si denuncio algo / No me gusta el sistema usado para las denuncias / No creo que denunciar vaya a marcar la diferencia / No sé / Prefiero no contestar</p>
<p>C.4</p> <p>En tu día a día, ¿cómo accedes a la información?</p>	<p>En persona (cara a cara) / Anuncios públicos (lugares de culto, mercado, estación de autobuses) / Chat y espacios de entretenimiento / Hospitales / Teléfono (llamadas o SMS) / Televisión / Radio / Periódico / Internet (WhatsApp, Telegram, Viber, Facebook, TikTok, etc.) No sé / Prefiero no contestar</p>
<p>C.5</p> <p>Si ocurriera una emergencia y necesitas tomar una decisión por tu seguridad o la de tu familia, ¿cómo accederías a la información?</p>	<p>En persona (cara a cara) / Anuncios públicos (lugares de culto, mercado, estación de autobuses) / Chat y espacios de entretenimiento / Hospitales / Teléfono (llamadas o SMS) / Televisión / Radio / Periódico / Internet (WhatsApp, Telegram, Viber, Facebook, TikTok, etc.) No sé / Prefiero no contestar</p>
<p>C.6</p> <p>¿Existen canales de comunicación que te gustaría usar pero a los que no tienes acceso?</p>	<p>Sí / No</p>

C.6.1	¿Cuáles?	En persona (cara a cara) / Anuncios públicos (lugares de culto, mercado, estación de autobuses) / Chat y espacios de entretenimiento / Hospitales / Teléfono (llamadas o SMS) / Televisión / Radio / Periódico / Internet (WhatsApp, Telegram, Viber, Facebook, TikTok, etc.) No sé / Prefiero no contestar
C.7	¿Qué fuentes de información son más fácilmente accesibles para ti?	Familia / Amigos / Vecinos/ Otros miembros de la comunidad / Líder religioso / Líder comunitario de la zona / Medios locales / Medios nacionales / Medios internacionales / Información gubernamental (ministerios) / Seguridad (gobierno) / Organización local / Dirección del centro (desarrollo social) / Organización nacional / Organización internacional / No sé / Prefiero no contestar
C.8	¿En qué fuentes confías especialmente a la hora de obtener información?	Familia / Amigos / Vecinos/ Otros miembros de la comunidad / Líder religioso / Líder del sector / Medios locales / Medios nacionales / Medios internacionales / Información gubernamental (ministerios) / Seguridad (gobierno) / Organización local / Dirección del centro (desarrollo social) / Organización nacional / Organización internacional / No sé / Prefiero no contestar
C.9	¿Conoces alguna fuente de comunicación que cree información para personas con discapacidad?	Sí / No
C.10	¿Qué idioma usa la mayoría de la gente de tu comunidad a la hora de comunicarse en plataformas de redes sociales? Ejemplo: conversaciones de voz por WhatsApp.	Incluye todos los idiomas y dialectos que se hablen en tu país como opciones.
C.11	¿Conoces a alguien en tu comunidad que tenga dificultades para leer y escribir, o sea analfabeto?	Sí / No
C.12	¿Cuál crees que es la cantidad que el número de personas que no sabe leer ni escribir?	La mayoría / Más de la mitad / Menos de la mitad / Son pocas las personas que no saben leer ni escribir
C.13	¿Escuchas la radio en la actualidad?	Sí / No
C.14	Sí -> ¿Dónde sueles escuchar la radio?	En casa / En el trabajo / En casa de amistades o familiares / En la oficina de una ONG / En el colegio / En lugares comunitarios (tomas de agua, puntos de recolección de comida, mercado, etc.) / En espacios para hablar y espacios de entretenimiento / Fuera de la ciudad / Fuera de los centros / En cualquier parte (siempre llevo un teléfono o una radio conmigo) / No sé / Prefiero no contestar / Otro, especificar
C.15	Sí -> Menciona los nombres de las estaciones de radio que más escuches en ese lugar	Pregunta abierta (tres opciones)
C.16	No -> ¿Por qué?	No tengo acceso a una radio / No confío de las estaciones de radio disponibles / No tengo acceso a electricidad (no tengo batería) / No me gusta la radio / No tengo tiempo para escucharla / El contenido no es relevante / No hay ningún programa en mi idioma / No está adaptado a mis necesidades / La radio está dañada / No hay ninguna estación de radio disponible / No sé / Prefiero no contestar / Otra, específica

C.17	¿Sueles ver la televisión?	Sí / No
C.17.1	Sí -> ¿Dónde sueles ver la televisión?	En casa / En el trabajo / En casa de amistades o familiares / En la oficina de una ONG / En el colegio / En lugares comunitarios (tomadas de agua, puntos de recolección de comida, mercado, etc.) / En espacios para hablar y espacios de entretenimiento / Fuera de la ciudad / Fuera de los centros / En cualquier parte (siempre llevo un teléfono o una radio conmigo) / No sé / Prefiero no contestar / Otro, especificar
C.17.2	Sí -> Menciona los nombres de las cadenas de televisión que más veas en ese lugar.	Pregunta abierta (tres opciones)
C.17.3	No -> ¿Por qué no?	No tengo acceso / No confío o en los canales disponibles / No tengo acceso a electricidad / No me gusta la televisión / No tengo tiempo para verla / El contenido no es relevante / No hay programas en mi idioma / No está adaptado a mis necesidades / No hay información disponible / Televisión estropeada / No sé / Prefiero no contestar / Otro, especificar
C.18	¿Lees periódicos o revistas en la actualidad?	Sí / No
C.18.1	Sí -> Menciona los periódicos o las revistas que más lees.	Pregunta abierta (tres opciones)
C.18.2	No -> ¿Por qué no?	No sé leer / No hay programas disponibles en mi idioma / No hay programas disponibles / No están adaptados a mis necesidades / No me los puedo permitir / No sé / Prefiero no contestar / Otro, especificar
C.19	¿Usas un celular actualmente?	Sí / Sí, pero el teléfono da problemas / No
C.19.1	Sí, pero da problemas -> ¿Por qué?	No hay cobertura / Necesito una tarjeta SIM / No tengo electricidad para cargar el celular / El teléfono está estropeado / No tengo saldo / No tengo un plan de datos / Otro, especificar
C.19.2	No hay cobertura -> ¿Tienes una solución para ello?	No hay cobertura en ninguna parte / Tengo que caminar 1 km / Tengo que caminar más de 1 km / Tengo que caminar más de 5 km / Tengo que subirme a un árbol / Tengo que subir un monte / No sé / Prefiero no contestar / Solo funciona durante unas pocas horas al día / Otro, especificar
C.20	¿El celular que usas es personal?	Sí / No
C.20.1	No -> ¿Lo compartes con alguien?	Sí / No
C.20.1.1	Sí -> ¿Con quién lo compartes?	Con mi mujer o marido / Con un familiar / Con amigos / Con vecinos / Otro, especificar
C.20.2	Sí -> ¿Cuál de las siguientes opciones están disponibles en tu teléfono? .	Receptor de radio FM / Acceso a internet / Bluetooth / Pantalla táctil (puede reproducir vídeo) / Ninguna de las anteriores / No sé / Prefiero no contestar

C.20.3	Sí -> ¿Para qué sueles usar tu teléfono?	Llamar a familiares y amigos / Recibir llamadas de familiares y amigos / Trabajar / Recibir noticias y alertas de información / Escribir y compartir noticias e información (blogs, etc.) / Transferir información (blogs) / Transferencias de dinero / Enviar mensajes de texto (SMS) / Recibir mensajes de texto (SMS) / Hacer fotografías / Enviar fotografías a otras personas / Grabar vídeos / Ver vídeos / Mandar vídeos a otras personas / Grabar audio / Acceder a redes sociales como Facebook, TikTok, Twitter, etc. / Acceder a internet / Enviar o recibir correos electrónicos / Escuchar la radio / Usar aplicaciones / Nada / Otro, especificar / No sé / Prefiero no contestar
C.20.5	¿Tú o alguien de tu familia habéis sentido que alguien monitorizaba o controlaba vuestro uso del teléfono (la información que compartes y a la que accedes)?	Sí, siempre / Sí, a menudo / Sí, a veces / No, no lo sé / Prefiero no contestar
C.21	En los últimos tres meses, ¿has sentido preocupación o estrés relacionado con acceder o no poder acceder a la información que necesitas?	Sí, siempre / Sí, a menudo / Sí, a veces / No / No sé / Prefiero no contestar

<i>Categoría</i>	<i>Pregunta</i>	<i>Opciones de respuesta</i>
D. Acceso seguro a la información		
D.1	¿Tú o alguien de tu familia han sentido que alguien monitorizaba o controlaba su uso de internet (la información que compartes y a la que accedes)?	Sí, siempre / Sí, a menudo / Sí, a veces / No / No sé / Prefiero no contestar
D.2	¿Has creado perfiles en línea o te has abierto direcciones de correo electrónico precisamente porque no quieres revelar tu nombre real o tu ubicación?	Sí / No / Prefiero no contestar
D.3	En los últimos tres meses, ¿tú o alguien de tu familia han sentido preocupación o estrés tras compartir información?	Sí, siempre / Sí, a menudo / Sí, a veces / No / No sé / Prefiero no contestar
D.4	En los últimos tres meses, ¿tú o alguien de tu familia han tenido una sensación de inseguridad tras acceder o no poder acceder a la información que necesitaban?	Sí, siempre / Sí, a menudo / Sí, a veces / No / No sé / Prefiero no contestar
D.5	En los últimos tres meses, ¿tú o alguien de tu familia han tenido una sensación de inseguridad o estrés tras compartir información?	Sí, siempre / Sí, a menudo / Sí, a veces / No / No sé / Prefiero no contestar
D.6	¿Tú o alguien de tu familia han sido testigos, en los últimos tres meses, de una discusión entre miembros de la comunidad sobre alguna noticia o información que estuvieran oyendo o sobre la que estuvieran hablando?	Sí / No / Prefiero no contestar

D.7	¿Has notado, en los últimos tres meses, que los medios esténn acoso y/o atacando a gente?	Sí / No
D.8	En una situación en la que tu familia y tú estuvieran en peligro y en la que necesitaran información para tomar una decisión que mejore su seguridad, ¿qué preferirías?	Retrasar la toma de la decisión (y mantenerte en la misma situación de inseguridad) hasta tener información fiable / Tomar una decisión basada en información no verificada (y aceptar el riesgo de que la información sea falsa o engañosa) / Consultar con otros miembros de la familia para tomar una decisión conjunta (de toda la comunidad) / Delegar la decisión a otros (como líderes de la comunidad, organizaciones, líderes religiosos, etc.) / Aceptar y confiar en la decisión tomada por los líderes
D.9	¿Has notado que, en los últimos tres meses, ha habido persecución, acoso o amenaza a personas como consecuencia de rumores o información falsa?	Sí / No / No sé / Prefiero no contestar
D.9.1	Sí -> ¿Crees que algunos grupos son más vulnerables al acoso, a las amenazas o a cualquier tipo de daño derivado de rumores o información falsa?	Sí / No / No sé / Prefiero no contestar
D.9.2	Sí -> ¿Qué grupos?	Juventud / Hombres / Mujeres / Niños / Niñas / Personas ancianas / Personas con discapacidad / Otro, especificar
D.9.3	Sí -> ¿Sabes cómo denunciar este comportamiento?	Sí / No
D.9.4	Sí -> ¿Alguna vez has denunciado este comportamiento?	Sí / No
D.9.5	Sí -> ¿Qué tipo de vulnerabilidad afecta o ha afectado a estos grupos?	Violencia (física, verbal, psicológica) / Amenazas / Información falsa (rumores, información malintencionada) / Acoso / Discurso de odio / Otro, especificar
D.9.5.1	Si la respuesta es «información falsa (rumores, información malintencionada)» -> ¿Sobre qué?	Salud / Política / Cuestiones sociales / Seguridad de las personas en el lugar / Seguridad de los familiares que se han quedado atrás / Ayuda humanitaria / Ayuda del gobierno / Otro, especificar
D.9.5.2	Si ha contestado «acoso» -> ¿Qué tipo de acoso?	Degradación o humillación de alguien (insultos, faltas de respeto, etc.) / Llamamientos a los daños autoinfligidos o al suicidio / Ataques con el uso de lenguaje sexual despectivo / Otro, especificar
D.9.5.3	Si ha contestado «discurso de odio» -> ¿Puedes especificar?	Político / Étnico / Afiliación religiosa / Clase social / Género / Discapacidad o enfermedad / Otro, especificar
D.10	¿Sabes si hay alguien o algún grupo que esté circulando información falsa de forma intencional en tu comunidad (fuera de línea) y en línea?	Sí / No
D.10.1	Sí -> ¿Sobre qué temas?	Salud / Política / Asuntos sociales / Seguridad de las personas en un centro para personas desplazadas / Seguridad de los familiares que se hayan quedado atrás en el lugar de origen / Ayuda humanitaria / Ayuda del gobierno / Otro, especificar

<i>Categoría</i>	<i>Pregunta</i>	<i>Opciones de respuesta</i>
E. Access to accurate information		
E.1	¿Usas internet?	Sí, todo el tiempo / Sí, aproximadamente una vez a la semana / Sí, aproximadamente una vez cada dos semanas / Sí, aproximadamente una vez al mes / Rara vez / No, nunca / No sé / Prefiero no contestar
E.1.1	Para todas las personas que hayan contestado algo diferente a «sí, todo el tiempo» -> ¿Por qué no?	No tengo ordenador / No tengo teléfono con acceso a internet / No tengo electricidad / No me lo puedo permitir (no tengo medios para contratarlo) / No tengo conexión / La conexión es débil / El coste del saldo o de los paquetes de datos es demasiado caro para mí / No cubre mis necesidades / No sé / Prefiero no contestar / Otro, especificar
E.1.2	Para todas las personas que hayan contestado algo diferente a «sí, todo el tiempo» -> En los últimos tres meses, ¿tú o alguien de tu familia ha parado de acceder a información en línea o ha reducido su acceso?	Sí / No
E.1.2.1	Sí -> ¿Por qué?	Se me ha perdido el portátil / Se me ha perdido el teléfono / Se me ha perdido la tarjeta SIM o esta no tiene acceso a internet / No tengo electricidad / No tengo dinero para contratar un plan de internet / El acceso a internet está cortado en ese lugar / Tengo acceso limitado a un portátil / Tengo acceso limitado a un teléfono con internet / No tengo medios para comprarlo / El coste del saldo o del plan de datos es demasiado caro para mí / Presión social / Otro, especificar
E.1.3	Para todas las personas que hayan contestado algo diferente a «no, no sé» o «prefiero no contestar» -> ¿Cómo accedes a información en línea en internet?	Celular personal / Portátil personal / Celular personal de un familiar o amigo / Portátil de un familiar o amigo / Cibercafé / Centro de información de una ONG / Otro, especificar
E.1.4	Sí -> ¿Usas tu nombre real en redes sociales (Facebook, TikTok, Twitter, Instagram, WhatsApp, etc.)?	Sí / No
E.1.4.1	No -> ¿Por qué?	Preocupaciones relacionadas con la seguridad / Por diversión, es una broma / Hay demasiada gente con ese nombre / La plataforma no lo permite / Prefiero no contestar / Otro, especificar
E.1.5	Sí -> ¿Usas tu nombre real en aplicaciones de mensajería instantánea (WhatsApp, Telegram, Snapchat, etc.)?	Sí / No
E.1.5.1	No -> ¿Por qué?	Preocupaciones relacionadas con la seguridad / Por diversión, es una broma / La plataforma no lo permite / Otro, especificar
E.1.6	Sí -> ¿Usas tu nombre real en plataformas públicas (foros, sección de comentarios en redes sociales, etc.)?	Sí / No

E.1.6.1	No -> ¿Por qué?	Preocupaciones relacionadas con la seguridad / Por diversión, es una broma / La plataforma no lo permite / Otro, especificar
E.2	¿Qué aplicaciones de comunicación o de redes sociales usas?	WhatsApp / Facebook / TikTok / Twitter / Instagram / Telegram / Messenger / Snapchat / No uso redes sociales / Otro, especificar
E.2.1	Para todas las personas que hayan contestado algo diferente a «no uso redes sociales» -> ¿Hay alguna cuenta personal de acceso a la plataforma que uses más que otras?	Sí / No
E.2.1.1	Sí -> ¿Compartes esta cuenta con alguien?	Sí / No
E.2.1.1.1	Sí -> ¿Con quién lo compartes?	Con mi mujer o marido / Con un familiar (hermanos, padres, primos, etc.) / Con vecinos / Con amigos / Otro, especificar
E.2.2	Para todas las personas que hayan contestado algo diferente a «no uso redes sociales» -> ¿Eres parte de algún grupo cerrado en línea?	Sí / No
E.2.2.1	Sí -> ¿Pertenece a este grupo para obtener información que no puedes encontrar en ninguna otra parte?	Sí / No
E.2.2.2	Sí -> ¿Conoces a todos el mundo en este grupo?	Sí / No
E.2.2.1	Cualquier respuesta -> ¿Influye esto a los temas de conversación en los que participas o la cantidad de información que compartes?	Sí / No
E.2.2.3	¿Has visto alguna vez consejos / reglas / normas en este grupo que informaran sobre los riesgos relacionados con compartir información personal en línea y que sugirieran el uso de otros nombres, imágenes u otra cosa?	Sí / No
E.2.3	Para todas las personas que hayan contestado algo diferente a «no uso redes sociales» -> ¿Sigues a alguna organización humanitaria o a algún medio de comunicación en redes sociales para obtener información relativa a un tema importante para ti?	Sí / No
E.2.3.1	Sí -> ¿Qué páginas sigues?	Pregunta abierta (tres opciones)
E.2.4	Para todas las personas que hayan contestado algo diferente a «no uso redes sociales» -> Al unirte a un grupo, ¿compruebas si es cerrado o público?	Sí / No
E.2.5	Para todas las personas que hayan contestado algo diferente a «no uso redes sociales» -> ¿Cómo tienes configurados tus ajustes de privacidad?	Todo el mundo puede ver mi perfil completo / Algunos detalles y mensajes están bloqueados para que solo los puedan ver mis amigos / Los detalles y los mensajes solo son visibles para mis amigos

E.2.6	Para todas las personas que hayan contestado algo diferente a «no uso redes sociales» -> ¿Hay ciertos grupos en redes sociales donde no tengas una sensación de comodidad o seguridad a la hora de publicar cosas?	Sí / No
E.2.6.1	Sí -> ¿Puedes contarnos cuáles?	Pregunta abierta (tres opciones)
E.2.7	Para todas las personas que hayan contestado algo diferente a «no uso redes sociales» -> ¿Con qué frecuencia publicas información sobre tu ubicación y sobre lo que estás haciendo «a tiempo real» en tus cuentas de redes sociales?	Siempre permito que mis amigos y seguidores sepan exactamente dónde estoy y qué estoy haciendo / Solo comparto mi ubicación actual cuando tengo que informar a mis seguidores de un evento importante al que estoy asistiendo / Solo publico información sobre mis actividades una vez que se ha acabado el evento y he abandonado la zona de forma segura / Nunca comparto a tiempo real lo que estoy haciendo / Otro, especificar
E.2.8	Para todas las personas que hayan contestado algo diferente a «no uso redes sociales» -> Si alguien a quien no conoces te manda una petición de amistad en redes sociales, ¿sabes cómo comprobar si es una cuenta falsa o una persona real?	Sí, sé cómo comprobarlo / No, no sé cómo comprobarlo, pero me gustaría aprender / No sé / No necesito comprobarlo / Otro, especificar
E.2.9	Para todas las personas que hayan contestado algo diferente a «no uso redes sociales» -> ¿Sueles publicar fotografías tuyas o de tus hijas/os en línea?	Sí / No
E.2.10	Para todas las personas que hayan contestado algo diferente a «no uso redes sociales» -> ¿Pides permiso a tus familiares o amigos antes de publicar fotografías en línea?	Sí / No
E.3	Si la información con la que te encuentras es difícil de entender, ¿hay alguien que pueda ayudarte?	Una persona o familiar en la misma situación / Familiar que vive en otra parte / Un amigo en la misma situación / Un amigo que vive en otra parte / Un miembro de la comunidad de acogida / Personal humanitario / Scrapeador / Grupos comunitarios / Persona anciana / Líder religioso / Líder de la comunidad / Prefiero no responder / Otro, especificar
E.3.1	Para todas las personas que hayan contestado algo diferente a «nadie» -> ¿Confías en esa persona?	Sí / No
E.4	¿Sabes cómo identificar una página web peligrosa?	Sí, perfectamente / Sí, creo que sé, pero no tengo la seguridad al 100 % / No lo sé, pero me gustaría aprender / No, no conozco la diferencia entre una página web segura y una peligrosa / No uso internet / Otro, especificar
E.5	Cuando estás en internet, ¿sientes que entiendes cómo organizaciones, empresas o el gobierno están usando tu información personal?	Sí, sé exactamente cómo las empresas privadas y el gobierno usan mi información personal / Sospecho que mi información personal está siendo usada, pero no sé de qué forma / No creo que a nadie le interese mi información personal / No me importa si alguien usa mi información personal / No, no tengo ni idea / No uso internet

E.6	¿Usas la misma contraseña para más de una cuenta?	Sí, uso la misma contraseña para todas mis cuentas porque es más fácil de recordar / A veces uso la misma contraseña, o la cambio ligeramente, para otras cuentas / No, tengo una contraseña independiente para cada cuenta / Prefiero no contestar / No uso internet / otro, especificar
E.7	En los últimos dos años, ¿cuántas veces te han hackeado tus cuentas de internet/páginas web (incluyendo redes sociales, cuentas de correo electrónico, cuentas bancarias, etc.)?	Nunca me han hackeado / Me han hackeado una vez / Me han hackeado una vez o más / Me han hackeado tantas veces que he perdido mi cuenta / No sé cómo saber si mi cuenta ha sido hackeada / Otro, especificar
E.8	En los últimos tres meses, ¿tú o alguien de tu familia habéis tenido una sensación de inseguridad tras compartir información personal (nombre, ubicación, fotografía, etc.) para poder acceder a información o ayuda?	Sí / No
E.9	Puedo acceder a toda la información que quiero para tomar decisiones informadas.	Verdadero / Falso
E.10	Puedo acceder a información en el idioma que elija.	Verdadero / Falso
E.11	Tengo más de una fuente de información en la que confío.	Verdadero / Falso
E.12	Me preocupa la veracidad de la información a la que he accedido.	Verdadero / Falso
E.13	Tengo estrategias para comprobar la información y los rumores.	Verdadero / Falso
E.14	Suelo debatir con mis familiares y amigos sobre si la información disponible es fiable.	Verdadero / Falso
E.15	Sé cómo reconocer información falsa o engañosa.	Verdadero / Falso
E.16	Tengo la seguridad de que mis fuentes me ofrecen la información más actualizada	Verdadero/Falso
E.17	Siempre compruebo la información que encuentro en redes sociales antes de compartirla en mi cuenta.	Verdadero / Falso / No uso internet
E.18	¿Cuál es el término usado para describir la información falsa creada con ánimo de engañar o dañar a ciertas personas?	Desinformación / Mala información / Noticias falsas / No sé

Mapa de la guía: cómo usar los módulos y anexos de «Información y riesgos: un enfoque de protección en los ecosistemas de la información»



Pregunta:

Gestiono la página web de un periódico local y he oído rumores de que se ha desatado la violencia a raíz de un artículo que escribimos que provocó comentarios de gente enfadada.

Respuesta:

Para ver consejos sobre cómo mitigar y evitar que esto vuelva a ocurrir, lee los módulos 2 y 4. Para escuchar a las comunidades y entender más sobre los problemas que se han generado a raíz de este artículo en la comunidad, lee el módulo 3 y las herramientas asociadas.



Question:

Me dedico a la protección y me estoy preparando para llevar a cabo un análisis para supervisar las tendencias de protección y que sirva de base para la programación.

Respuesta:

El módulo 3 y los anexos relacionados ofrecen un marco analítico que te ayudará a diseñar herramientas y recopilar datos, así como pautas para crear tu análisis sobre riesgos de protección relacionados con la información.

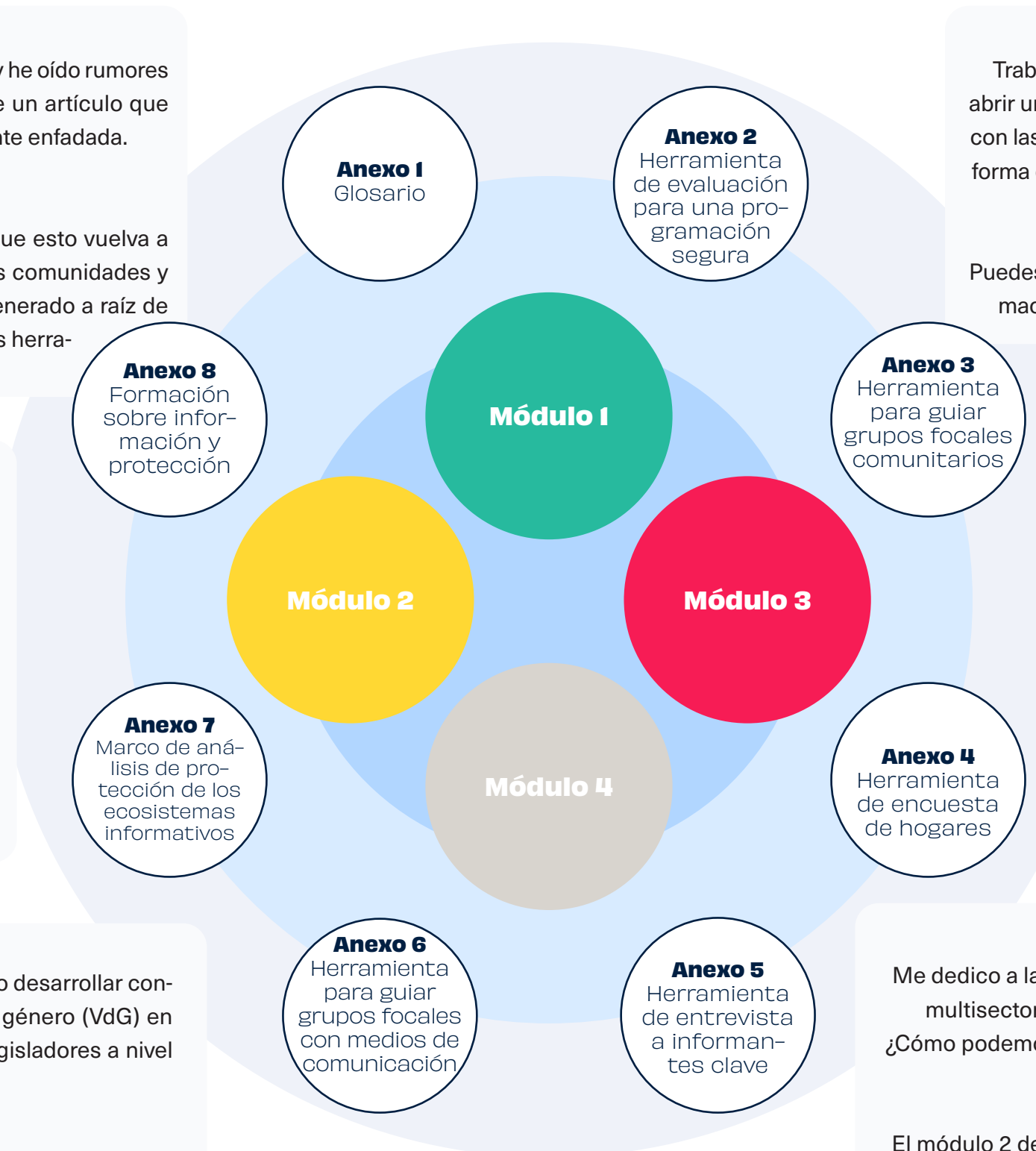


Pregunta:

Trabajo en una estación de radio local y quiero desarrollar contenido sobre el aumento de la violencia de género (VdG) en la zona para promover acciones entre los legisladores a nivel regional y nacional.

Respuesta:

Esta guía te indica cómo tratar información delicada de forma segura (módulos 2 y 4) y cómo analizar el papel de la información en la reducción o agravamiento de la VdG en la comunidad (módulo 3).



Pregunta:

Trabajo en una organización no gubernamental y quiero abrir una cuenta de Facebook para compartir información con las comunidades afectadas. ¿Cómo puedo hacerlo de forma que sea segura para los miembros de la comunidad?

Respuesta:

Puedes encontrar las pautas para establecer canales de información seguros, significativos y accesibles en el módulo 2.



Pregunta:

Trabajo para una organización humanitaria y quiero revisar (y, en caso necesario, desarrollar) un mecanismo para presentar comentarios, opiniones y quejas.

Respuesta:

El módulo 2 te ofrece información sobre mecanismos de retroalimentación significativamente accesibles y seguros para presentar comentarios, opiniones y quejas.



Pregunta:

Me dedico a la coordinación humanitaria y lidero una evaluación multisectorial en un país afectado por una crisis humanitaria. ¿Cómo podemos trabajar de forma segura con las comunidades?

Respuesta:

El módulo 2 de esta guía ofrece pautas sobre cómo trabajar de forma segura con las comunidades y trabajar de forma coordinada con los principales actores clave. El módulo 3 ofrece pautas sobre la inclusión de elementos en una evaluación.