

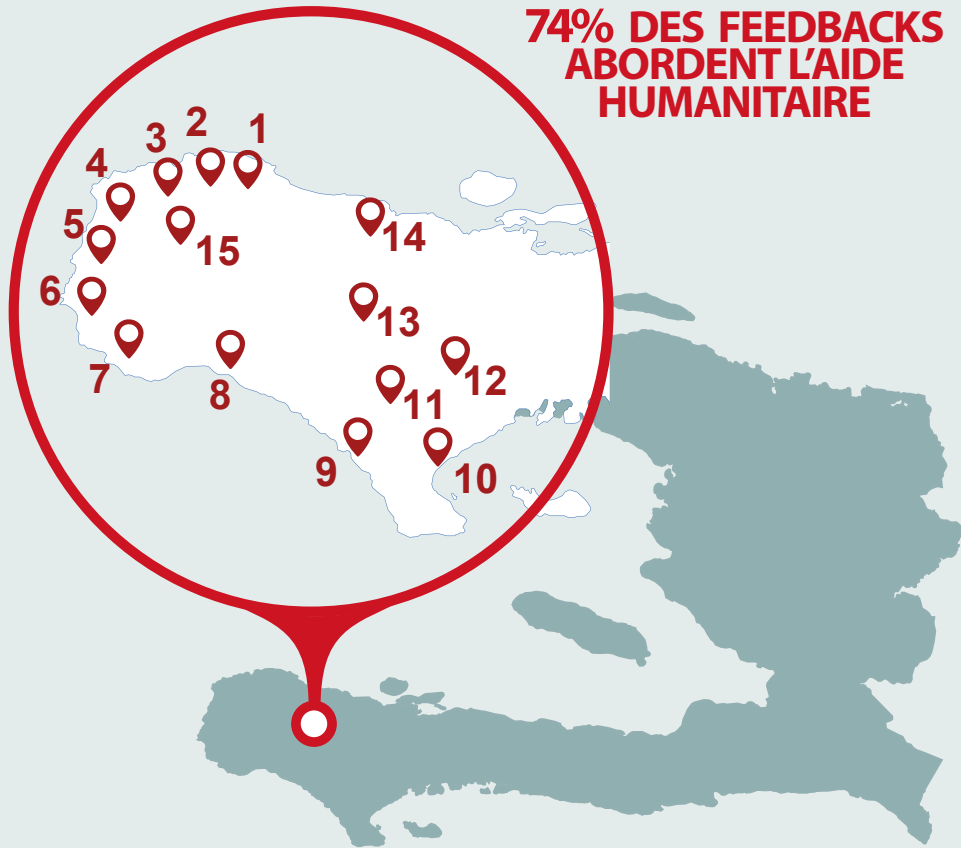


Internews



UKaid
from the British people

74% DES FEEDBACKS ABORDENT L'AIDE HUMANITAIRE



" Que font les responsables avec nous? "



60-65 ans, Jérémie



52%



48%

- 1. Jérémie
- 2. Bonbon
- 3. Abricots
- 4. Dame-Marie
- 5. Anse-D'Hainault
- 6. Les Irois
- 7. Tiburon
- 8. Les Angles
- 9. Port Salut
- 10. Torbeck
- 11. Chantal
- 12. Camp-Perrin
- 13. Beaumont
- 14. Corail
- 15. Moron

SECTEURS ET THÈMES RÉCURRENTS

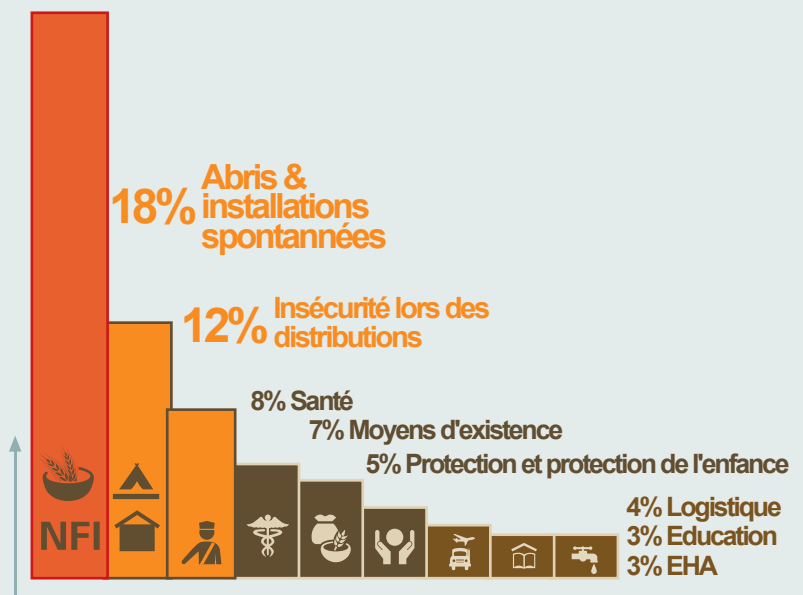
40% Distributions

- "pas de carte"
- "bâches (...) déchirées par le vent"
- "pas de tôles" - "couvrir notre maison"
- "haricots sont pourris" - "vêtements"
- "une carte par maison (...) deux familles dans une même maison"
- "promis (...) distribution après les élections"
- "gens de moyens ont pris les aides"
- "passer de maison en maison"

12% Insécurité des distributions

- "individus malhonnêtes"
- "beaucoup de force"
- "PAM et la Police (...) a été bien"
- "camion (...) attaque"
- "Policiers" / "malfrats" / "voler les aides"
- "ça a créé des bagarres" / "des policiers supplémentaires"
- "la sécurité" / "gens sont fchés"

40% Distributions: Sécurité alimentaire et NFI



Contact: Rose Foran, Humanitarian Liaison Officer, rforan@internews.org

Le bulletin humanitaire rapporte les enjeux exprimés par les populations affectées selon les propres mots des communautés haïtiennes afin d'informer les acteurs humanitaires. Les publications des feedbacks collectés par Internews et les partenaires ouvre la possibilité d'intégrer les enjeux des populations affectées au plus proche de la réponse humanitaire et soutenir les efforts des acteurs impliqués dans la réponse humanitaire.

Les interactions avec les populations affectées sont classifiées selon des principes standards et les thèmes sont sélectionnés selon des techniques analytiques. Les thèmes sont sélectionnés sur la base de leur récurrence et leur représentativité mais certains peuvent aussi être choisis pour mettre en avant des enjeux sous-représentés.





Internews



L'INSECURITE ALIMENTAIRE APRÈS LE PASSAGE DU CYCLONE

Les communautés affectées par le cyclone qui ont l'habitude de compter sur leurs cultures domestiques (jardin) et l'agriculture comme source principale de revenu sont préoccupés par la perspective d'insécurité alimentaire dans les mois à venir, en particulier à l'approche de la saison des récoltes. Ces communautés expriment de larges préoccupations et des besoins urgents en semences, outils agricoles et formations pour réhabiliter les terres endommagées.


 *J'ai besoin d'aide et de conseils dans l'agriculture, mes récoltes ont été ravagées, je n'ai plus de semence et je n'ai plus d'outils.*
25-35 ans, Bonbon


 *Nous avons grandement besoin de semences pour relancer la production agricole.*
40-50 ans, Beaumont

 *Les paysans n'ont pas les moyens pour régénérer les jardins de café.*
35-45 ans, Beaumont

FRUSTRATION SUITE AUX NOMBREUSES ÉVALUATIONS

Les populations dans les zones affectées ont exprimé une frustration importante concernant le manque de feedback ou de suivi des enquêtes et évaluations menées par des intervenants étatiques et humanitaires. Des résidents de la Grande Anse ont exprimés leur déception sur ces interventions, leur perception étant que des promesses n'ont pas été suivies d'effets ou que les besoins qu'ils ont communiqués durant les enquêtes et évaluations n'ont pas produits les résultats attendus.


 *Ces gens ont menés plusieurs enquêtes dans la zone, mais elles ne reviennent jamais avec des résultats.*
25-35 ans, Jérémie


 *Ils [organisations et/ou l'Etat] viennent nous voir, parlent avec nous et puis s'en vont. Depuis, on les attend et personne n'est encore revenu.*
25-35 ans, Les Irois

 *Les gens qui viennent ont juste pris des notes et ne reviennent pas. Rien n'est fait.*
45-60 ans, Deschamps

BESOINS EN ABRIS ET EN MATERIAUX DE RECONSTRUCTIONS

Suite à l'ouragan Matthew, les bâches ont été un besoin immédiat et vital pour les personnes dont les maisons ont été détruites ou endommagées. Cependant, les pluies continues et les forts vents dans les zones affectées entraînent une forte demande en matériaux de construction. Certaines personnes soulignent également que la qualité de certaines bâches distribuées n'est pas adaptée aux conditions climatiques.


 *Notre priorité ce n'est pas la nourriture, ce qu'on veut c'est avoir une maison pour vivre.*
45-60 ans, Jérémie

 *Nous avons seulement reçu des savons, pas des bâches.*
50-60 ans, Jérémie


 *Mon souci c'est le logement, j'ai besoin de clous, de bois et de tôle pour reconstruire ma maison*
30-35 ans, Bonbon


ACCES À L'AIDE DANS LES ZONES RECLUÉES

Il y a une préoccupation largement partagée selon laquelle les communautés dans les zones isolées ou difficile d'accès ne reçoivent pas suffisamment d'aide. De nombreuses personnes ont aussi exprimé une confusion et un manque d'information sur comment ils peuvent bénéficier de l'aide quand ils ne résident pas dans une grande ville mais dans des zones plus reculées : près de Jérémie, les populations affectées pensaient devoir voyager afin d'avoir accès aux distributions.

 *A Jérémie, dans la ville, chaque jour, les gens reçoivent des tôles, des chaudières et de la nourriture. Les gens dans les zones reculés ne reçoivent rien.*
25-35 ans, Jérémie

 *Pourquoi les aides humanitaires sont concentrées dans les grandes villes et non arrivées dans les zones les plus reculées?*
25-35 ans, Jérémie

 *Les gens à l'extérieur ne reçoivent rien. Ils nous ont oublié.*
40-60 ans, Les Irois

 *On a vu passer des gens pour distribuer de l'aide dans une autre zone.*
45-60 ans, Jérémie

Contact: Rose Foran, Humanitarian Liaison Officer, rforan@internews.org

Le bulletin humanitaire rapporte les enjeux exprimés par les populations affectées selon les propres mots des communautés haïtiennes afin d'informer les acteurs humanitaires. Les publications des feedbacks collectés par Internews et les partenaires ouvre la possibilité d'intégrer les enjeux des populations affectées au plus proche de la réponse humanitaire et soutenir les efforts des acteurs impliqués dans la réponse humanitaire.